

# RAPPORT D'ACTIVITÉ 2016

## SOMMAIRE

### *Tableau récapitulatif de l'ensemble des actions de 2016*

### *Tableau des aides attribuées en 2016*

### *Axe 1 : Gagner la bataille de la biodiversité et des ressources naturelles dans un espace francilien*

- Classe d'eau des élus
- Faire du PLU autrement
- Conseils paysagers approfondis
- Restauration écologique de la continuité des cours d'eau
- Restauration des prairies humides de Port Royal

### *Axe 2 : Un territoire périurbain responsable face au changement climatique*

- Enquête « Usages, pratiques et paysage du Bois-bûche »
- Véloscénie

### *Axe 3 : Valoriser un héritage exceptionnel et encourager une vie culturelle urbaine et rurale*

- Base de données patrimoine
- Inventaire des mairies-écoles
- Accompagnement d'installation de structures culturelles
- Accompagnement des projets d'aménagement dans les communes

### *Axe 4 : Un développement économique et social innovant et durable aux portes de la métropole*

- Mesures agroenvironnementales et climatiques
- Scénographie et muséographie du Petit Moulin
- Redynamisation des centres-bourgs

### *Axe transversal : Continuer à être innovants ensemble*

- Projets éducatifs du territoire

### *Finances, instances et équipe*

- Compte administratif, comités syndicaux, bureaux syndicaux, mouvement du personnel

Sujets	Obj. Charte	Mission	Contact	Budget	Origine des fonds	OP/Prog	Partenaires	Remarques
<b>AXE 1 : gagner la bataille de la biodiversité et des ressources naturelles dans un espace francilien</b>								
Connaissance de terrain du patrimoine naturel	1	Nature & Environnement	Arnaud BAK Maxime ROCHER Olivier MARCHAL Grégory PATEK Carole PEREZ	44 ETP	AESN (salaires pour les actions en relation avec les rivières (50%) et les zones humides (80%)) CPER (salaires 20%)	002P, 003P, HP	Communes, AESN, Muséum National d'Histoire Naturelle, CERF, Bonnelles Nature, ONF, Natureparif,	Connaissance des populations de la chouette Chevêche et de la chouette Effraie, inventaires piscicoles, Inventaires floristiques (Prairies, Bryophytes RNR, Flore Noës, Parnassie Gravelle, inventaires Lathrée, Calamagrostis canescens...), inventaires faune divers (Batraciens, Odonates, Vers de Terre), connaissance et suivi des chiroptères (Vigie-Nature, gîtes), inventaires oiseaux (STOC Maincourt...).
Elaboration d'un outil de suivi du patrimoine naturel et des relations homme/nature et travaux de terrain sur l'évaluation des relations Homme/Nature	1	Nature & Environnement	François HARDY Virginie PASTOR Olivier MARCHAL Maxime ROCHER Karine LEFEBVRE	37 ETP	CPER	HP	Natureparif, universités, IRSTEA	Outil : Natureparif a proposé au PNR de mettre à disposition des outils informatique et web pour suivre et diffuser la connaissance du patrimoine naturel et l'évolution des relations homme/nature. Des difficultés ont semblé s'être rencontrées par Natureparif et le projet a été reporté en 2017. Terrain : Impact du changement de pratiques en fond de vallée : test de suivi sur la zone humide de Port Royal (Partenariat universités UPSaclay et F.Rabelais), Observatoire des débits du bassin versant de l'Yvette, Programme IRSTEA de suivi de l'effet de l'effacement des ouvrages sur la mobilité des truites fario et sur les écosystèmes en général, Mise en place d'un observatoire sur la flore montagnarde : communication, bilan données, rencontres naturalistes Idf.
Gestion des données naturalistes	1	Nature & Environnement	Arnaud BAK	27 ETP	CPER	HP	Natureparif	Logiciel CETTIA de Natureparif (présentation, échanges divers...), Gestion de la base de données, Intégration de données, consultation.
Capitaliser et diffuser la connaissance	1	Nature & Environnement	François HARDY	13 ETP	CPER	HP	Région, Grand Paris	Plan vert et ZPNAF du plateau de Saclay.
Intégration du volet patrimoine naturel de la charte dans les documents de planification (PLU, SCOT).	2	Nature & Environnement	Olivier MARCHAL	24 ETP	CPER	HP	Communes et intercommunalités	
Intégration du volet patrimoine naturel de la charte dans les projets d'implantation de bâtiments et d'infrastructures agricoles et sylvicoles	2	Nature & Environnement	Olivier MARCHAL	4 ETP	CPER	HP	Agriculteurs	Projet d'implantation d'un maraichage à la ferme des Clos, Suivi du projet d'implantation agriculture bio, comité pilotage, Avis ICPE Ferme de Bissy, Projet de centre équestre et restructuration logments Château de l'Artoire
Suivi des PLU et PLUi sur le territoire du PNR	2 et 3	Urbanisme	Jennifer BUREAU Mélanie RIAUTE	0,00 €	Régie PNR	HP	Communes et Intercommunalité	Avis du Parc sur les PLU de Grosrouvre, Saint-Léger-en-Yvelines, Gif-sur-Yvette, Le Mesnil-Saint-Denis, Le Tremblay-sur-Mauldre et sur le PLUi de la CASQY (Magry-les-Hameaux).
Accompagnement d'un PLU groupé avec une Orientation d'aménagement et de Programmation	3	Urbanisme	Jennifer BUREAU	0,00 €	Régie PNR	HP	Communes de Senlisse, Milon-la-Chapelle, Saint-Lambert-des-Bois, Ingenier'Y Bureau d'études Citanova	Accompagnement et conseils dans la mise en place du PLU Groupé Suivi du PLU Groupé Réalisation d'une Orientation d'Aménagement et de Programmation sur le Fond de vallée du Rhodon avec les missions Paysage et Nature Environnement
Faire de PLU autrement	3 et 22	Urbanisme	Jennifer BUREAU Mélanie RIAUTE	4 515,00 €	60% Région IDF 40% CD 78	687P	Communes du Mesnil-Saint-Denis et de Méré Bureaux d'études Atopia et Espace Ville	Financement de la concertation innovante auprès des habitants du Mesnil-Saint-Denis dans le cadre de la révision du PLU (4515€) Ateliers participatifs, réflexion autour de maquettes sur des futurs projets d'aménagement, en préparation des Orientations d'Aménagement et de Programmation (PLU de Méré : participation des élus / PLU du Mesnil-Saint-Denis: coulée verte, participation des élus et des habitants) - Régie PNR
Urbanisme participatif : lancement de l'opération de Fontenay-les-Briis	3 et 22	Urbanisme	Jennifer BUREAU Tania DELAITRE	10 000,00 €	60% Région IDF 40% CD 91	885P	Commune Atelier Approche(s)	Financement de la démarche de participation citoyenne dans le cadre du projet de revitalisation du centre bourg de Fontenay les briis : Chantier avec les habitants pour des installations temporaires (test d'aménagement), aménagement d'un local in situ d'accueil des habitants, ateliers participatifs...
Projet Intervention rurale à Hermeray	3, 22 et 28	Urbanisme	Jennifer BUREAU Mélanie RIAUTE	5 000,00 €	60% Région IDF 33,73 % CD 78 6,27 % CD91	740	Commune	Projet sélectionné dans le cadre des Utopies Réalistes. Résidence d'architectes pour l'élaboration de projets d'aménagements (logements) sur deux sites de la commune. Concertation auprès de partenaires, professionnels et d'habitants.
Conseils Paysagers Approfondis	5	Paysage	Marion DOUBRE	4 221,00 €	60% Région IDF 33,73 % CD 78 6,27 % CD91	881	Communes	Centre-bourg à La Queue-lez-Yvelines, cimetière à Raizeux et Parc de la Rabette à Clairfontaine-en-Yvelines
Formations plessage et taille de fruitiers	5	Paysage	Marion DOUBRE	100,00 €	60% Région IDF 33,73 % CD 78 6,27 % CD91	825P		40 participants
Formation Ecopaysage au fleurissement alternatif	5	Paysage	Marion DOUBRE	1 450,00 €	60% Région IDF 33,73 % CD 78 6,27 % CD91	825P		36 participants
Jardin agricole	5	Paysage	Marion DOUBRE	6 000,00 €	60% Région IDF 33,73 % CD 78 6,27 % CD91	740	Commune des Essarts-le-Roi	Projet au Essarts-le-Roi sélectionné dans le cadre des Utopies Réalistes. Création d'un espace de transition entre bourg et agriculture, plantation d'arbres et arbustes fruitiers, semis de plantes messicoles, mise en place de pâturage...
Relai Information Service de Chevreuse	5	Tourisme	Baptiste PERRIN	702,50 €	60% Région IDF 40% CD 78	808	Commune	Remplacement de 3 plans de ville et 3 plans de Parc
Actions d'aménagement ou de gestion écologique dans des bâtiments ou espaces verts urbains et de zones d'activité existante ou à créer	5	Nature & Environnement	François HARDY Olivier MARCHAL Grégory PATEK Karine LEFEBVRE	21 ETP	AESN (salaires pour les actions ZH 80%) CPER	002P, HP	Communes, agriculteurs, entreprises	Restauration de la mare Lavoir de Longchêne, Gestion du ravin et des mares de la Maison fer, Projet de construction du Foyer Sully, Accompagnement d'une commune (aide à la nidification d'Hirondelles dans un contexte de refecton d'une façade, Projet de restauration de la mare Gautier à Saint Léger en Yvelines, Restauration d'une parcelle communale en zone humide boisée à Bel Air (Magry), Gestion du Parc des Thermes (Forges), Restauration de la mare Lavoir de Villeziers (Saint-Jean-Beauregard), Accompagnement mission architecture, Conseil pour le golf national de Saint Quentin à Châteaufort, Etude de St Rémy les Chevreuse (impact de la gare sur les eaux souterraines)
Plan Paysage et Biodiversité de la Forêt de Rambouillet et des franges de la Beauce et du Drouais	6	Paysage Nature / Environnement	Marion DOUBRE François HARDY	70 000,00 €	60% Région IDF 40% CD 78	844 et 880	12 communes	1er COPIL en juin + ateliers habitants mars/avril + atelier forêt en septembre (environ 80 personnes participantes)
Plantation de vergers	6	Paysage Éducation à l'environnement	Marion DOUBRE	4 023,60 €	60% Région IDF 33,73 % CD 78 6,27 % CD91	872	Communes	Travaux de création d'un verger communal et plantations d'arbres fruitiers aux jardins familiaux de Dampierre-en-Yvelines, plantation d'arbres fruitiers autour de la mare Gautier à Saint-Léger-en-Yvelines
Restauration sous-trame arborée : haies, vergers...	6	Nature & Environnement Agriculture	Alexandre MARI Arnaud BAK Grégory PATEK Olivier MARCHAL	3 020,00 €	60% Région IDF 40% CD 78	Acquisition des plants seulement	5 exploitations agricoles sur 5 communes	14 ETP mission NE Aide technique et financière à l'implantation des haies champêtres : le Parc finance l'achat groupé des plants et les exploitants les protections (clotures, gaines). Les haies sont plantées en partenariat avec les exploitants, la FICF, les lycées agricoles et les associations nature du territoire. En 2016 4 projets ont pu être accompagnés : ferme de l'Hirondelle à Mareil-le-Guyon et Méré (685 ml), ferme Gousson à Mareil-le-Guyon (120 ml), ferme des Carreaux à Bullion (720 ml), ferme Leprince à Forges-les-Bains (215 ml), ferme Verte aux Essarts-le-Roi (150 ml)
Crapauduc à l'Étang des Vallées et accompagnement des communes et bénévoles sur les autres axes migratoires	6	Nature & Environnement	Grégory PATEK	15 ETP	AESN (80% salaire) CPER (20% salaire)	002P	Commune d'Auffargis, AESN, ONF et l'Abbaye des Vaux de Cernay, gestionnaires et propriétaires des terrains riverains de la route; - La Direction des routes et des Transports (DRT) - La DRIFE	Ont participé à la saison Auffargis 2017 : - L'école maternelle de Méré, - Les écoles élémentaires de Bullion, de Boullay-les-Troux, de chevreuse et de Gometz-La-Ville, - Le Collège des 3 moulins (Bonnelles), - Mathilde Bugeat, Bullion Bonnelles Nature, Nicolas Belcourt, Michel Bonafonte, Joël Brun, l'association Eron, Michelle Fouque, Michel Codry, Anne Guérineau, Sophie Guillemet, Gwendoline Grandin, Josiane Hy, Sonia Lesqueren, Céline Lamaurié, LPO Guyancourt, Françoise Martin, Noëlle Picquet, Shizu Origuchi, Lisa & Axel Rougerie, La Tecomah de Jouy-en-Josas (classe de seconde et BTS), Emmanuel vaillant, les familles Mans, Meynier, Robert et Vales.
GEMAPI (gestion des milieux aquatiques et humides et prévention risque inondation) : Entretien de rivières Yvette et Rémarde amont : mission en régie d'entretien, de surveillance des rivières et de sensibilisation des riverains (pour les deux DIG)	7	Nature & Environnement	Virginie PASTOR Maxime ROCHER	51 920,00 €	AESN (50% travaux et salaire) Communes de l'Yvette et Syndicat de la Rémarde (25% salaire et travaux) CD78 pour la Rémarde (20% travaux) CPER (25% salaire)	003P	Communes et syndicat de la Rémarde, AESN, CD78	97 ETP Le PNR assure la surveillance et l'entretien des cours d'eau sur les bassins versants de l'Yvette amont et ses affluents depuis les sources jusqu'à la confluence de l'Yvette avec le ru des Vaux de Cernay. Pour la Rémarde, il assure la même mission en partenariat avec le syndicat de la Rémarde sur l'ensemble des cours d'eau du bassin versant de la Rémarde situé dans le département des Yvelines. Deux plans de gestion quinquennaux font l'objet chacun d'une déclaration d'intérêt général.
GEMAPI : ingénierie sur les rivières	7	Nature & Environnement	Virginie PASTOR Maxime ROCHER		AESN (50% pour les salaires) CPER (50% pour les salaires)	003P	Communes, syndicat de la Rémarde	Chevreuse (Yvette), Saint-Léger-en-Yvelines (Vesgre), Rochefort-en-Yvelines (Rabette), Châteaufort (Mérantaise), Cernay-la-Ville (Ru des Vaux)
GEMAPI : restauration écologique de la continuité des cours d'eau : maîtrise d'œuvre.	7	Nature & Environnement	François HARDY Virginie PASTOR Arnaud BAK	39 750 €	AESN (80% pour les travaux, 50% pour les salaires) CPER (20% pour les travaux, 50% pour les salaires)	647, 850, 851, 852, 848, 003P	Communes, syndicats de rivières, AESN, ONEMA (AFB), IRSTEA, DDT78	129 ETP 647.1 - Yvette Vaugien à Saint-Rémy-Lès-Chevreuse, 647.2 - Aulne moulin de Béchereau à Bullion, 647.3 - Mérantaise au moulin d'Ors à Châteaufort, 851 - Valorisation des sources de l'Yvette aux Essarts-le-Roi, 850 - Yvette des sources à Girouard (Les Essarts-le-Roi - Lévis-Saint-Nom), 852 - Yvette du lavoir de Maincourt à la Haute Beauce (Dampierre, St-Forget), 848 - Aulne de la Celle-les-Bordes à la Bâte (Longvilliers), 849 - Gloriette de Bissy au moulin Coleau à Bonnelles.

GEMAPI : actions de protection des zones humides dégradées de fonds de vallées	7	Nature & Environnement	François HARDY Olivier MARCHAL Virginie PASTOR Grégory PATEK	20 ETP	AESN (salaire 80%) CPER (salaire 20%)	002P	AESN, Communes, propriétaires privés	Etang de Sonchamp, Remblais de zones humides dans la vallée de la Rémarde, Projet de restauration de la zone humide VandeVoerde à Lévis Saint Nom, Restauration et aménagement des Cressonières à Bullion, Suivi des pâturages (y compris travaux d'entretien) sur sites en contrats de gestion, Gestion du cheptel Pnr, Compensation projet RICARD university à Clairefontaine.	
GEMAPI : protection et restauration des mares	7	Nature & Environnement Agriculture	François HARDY Grégory PATEK Olivier MARCHAL Virginie PASTOR Alexandre MARI	20 ETP	AESN (salaire 80%) CPER (salaire 20% et subvention travaux 100%)	002P	Communes, AESN, propriétaires privés	Curage de la mare de Longchêne à Bullion, Mare du mandard (gestion financière) au Mesnil Saint Denis, Restauration de la mare Luquet à Cernay la Ville, Restauration mare Villeziens Saint Jean de Beauregard, Problèmes comblement mares Plateau Limours / Les Molières, Projet de restauration de la mare de Saint Côme à Gambais, Projets de restauration et de création de mares, création de 2 mares à Grosrouvre (exploitant maraicher)	
GEMAPI : établissement des cartes de débordement lors des crues de 2016 et surveillance participative des pluies	7 et 10	Nature & Environnement	François HARDY Karine LEFEBVRE Maxime ROCHER Virginie PASTOR Arnaud BAK	34 ETP	CPER	HP	Communes du Parc, habitants, syndicats de rivières	Suite aux inondations exceptionnelles de mai juin 2016, le PNR a lancé un appel à témoin pour recueillir un maximum d'informations fiables sur les débordements des crues.	
GEMAPI : préparation de la réforme GEMAPI	7 et 10	Direction Nature & Environnement	Anne LE LAGADEC François HARDY		CPER	HP	AESN, DDT, syndicats de rivières, EPICFP, Communes, Fédération des Parcs, services centraux de l'Etat, etc.	Les réformes législatives issues des lois MAPTAM et NOTRE ont bouleversé les perspectives à court terme de la gouvernance locale de la politique de l'eau, des rivières, zones humides et du risque inondation. Le PNR est classé sur la base d'un socle naturel remarquable, en très grande partie lié à la qualité des rivières, des fonds de vallées et des zones humides. Or les réformes ont oublié l'acteur PNR et ne lui donne aucun moyen automatique de continuer ses missions pourtant inscrites dans la loi. Cette action en 2016 a consisté à s'imprégner des textes législatifs et réglementaires, de rencontrer des experts et des partenaires, de participer à des réunions institutionnelles, à imaginer des montages qui permettront au PNR de poursuivre ses missions cœur de métier.	
GEMAPI : restauration de prairies humides de Port Royal à Saint-Lambert et Magny les Hameaux	7 et 12	Nature & Environnement Agriculture	François HARDY Alexandre MARI Grégory PATEK	149 821,06 € HT dont 11 964,21 € HT en fonds propres pour Port Royal	AESN 80% (travaux et salaires) CD78 (20% travaux partie ENS) CPER 20% (travaux et salaires)	782	Communes, GIP de Port Royal, Conseil départemental des Yvelines, AESN	Travaux de restauration écologiques de prairies humides et d'aménagement pour une gestion pastorale en maîtrise d'ouvrage par le PNR	
Accompagnement des forestiers dans une conduite de sylviculture respectueuse de l'environnement et du patrimoine	8	Nature & Environnement	François HARDY Grégory PATEK Olivier MARCHAL	15 ETP	CPER	HP	ONF, CRPF, Communes, Privés	Comité ONF de suivi écologique des Yvelines, Comité de gestion patrimonial ONF, Aménagement forestier en lien avec la DRIEE (V.Jannin), ComitésONF RBD, Centre de séminaire de Port-Royal à Saint Lambert des Bois: accompagnement pour l'élaboration d'un PSG, Accompagnement projet de coupe communale aux Molières, projets de sauvegarde des alignements patrimoniaux de châtaigniers à Bullion, Bonnelles, Forges-les-Bains, Senlisse.	
GEMAPI : restauration de prairies humides de Mauvières à Saint-Forget	8 et 12	Nature & Environnement	Arnaud BAK	19 ETP	AESN (salaire 80%) CPER (salaire 20%)	002P	AESN, DDT78	Après plusieurs mois d'ingénierie en liaison étroite et permanente avec le propriétaire privé des terrains, ce dernier abandonne le projet pour un autre complètement différent et incompatible avec le projet de restauration des zones humides.	
GEMAPI : restauration de prairies humides de la Marlotterie à Clairefontaine	8 et 12	Nature & Environnement	François HARDY Grégory PATEK	28 ETP	AESN (salaire 80%) CPER (salaire 20%)	002P	Commune de Clairefontaine, AESN, DDT78	La commune a demandé au PNR l'ingénierie et le portage du projet de restauration de la prairie de la Marlotterie. Ce site privé a donc fait l'objet d'un prêt à usage entre le privé et la commune pour que celle-ci puisse déléguer la maîtrise d'ouvrage au PNR. La mission en 2016 a consisté à produire un diagnostic écologique, un projet de travaux et de gestion, le montage juridique et financier, le dossier de marché et la consultation des entreprises.	
GEMAPI : restauration de prairies humides des Essards à Clairefontaine	8 et 12	Nature & Environnement	François HARDY Olivier MARCHAL	17 ETP	AESN (salaire 80%) CPER (salaire 20%)	002P	Commune de Clairefontaine, AESN, DDT78	La commune a demandé au PNR l'ingénierie et le portage du projet de restauration de la prairie des Essards. Ce site propriété privée de la commune a donc fait l'objet d'une délégation de maîtrise d'ouvrage au PNR. La mission en 2016 a consisté à produire un diagnostic écologique, un projet de travaux et de gestion, le montage juridique et financier, le dossier de marché et la consultation des entreprises.	
GEMAPI : lutte contre les ruissellements	10	Nature & Environnement	François HARDY Virginie PASTOR Karine LEFEBVRE	11 ETP	CPER	HP	Communes du Parc, habitants	Forges-les-Bains (pivot), Senlisse (CR1), Magny-les-Hameaux (CR30), Diagnostic Pré-Aménagement au bois du Claireau Sud à Chevreuse (aire d'alimentation butte des Vignes), Aménagement hydraulique du rouillon de la Madeleine à Milon et Chevreuse, Recherche de l'origine d'un ruissellement majeur et recherche de solutions à Magny les Hameaux (Mme Pasik).	
GEMAPI : contributions au projet de PAPI Orge Yvette	10	Nature & Environnement	François HARDY Karine LEFEBVRE	9 ETP	CPER	HP	SAGE Orge Yvette, syndicats de rivières	Le PNR fait partie du collectif pour l'obtention d'un Programme d'Actions pour la Prévention des Inondations (PAPI), porté par la Commission locale de l'eau du SAGE Orge Yvette.	
Programme Objectif Zéro Phyto	11	Nature & Environnement	Annaïg CALVARIN	20 628,15 €	CPER	857P	Communes, AESN, Région	40 ETP financés par l'AESN (50%), la Région (30%), les communes de l'Yvette et le CPER (20%). Elaboration des plans de gestion différenciée sur les communes de la Mauldre et de la Vesgre, lancement de l'étude sur les cimetières, élaboration de la charte "Zéro phyto dans les espaces communaux du PNRHVC", subventions aux communes pour l'acquisition de matériel alternatif à l'usage des phytosanitaires (Rochefort-en-Yvelines, Méré, Courson-Monteloup, Saint-Lambert-des-Bois, Le Mesnil-Saint-Denis, Saint-Forget, La Celle-les-Bordes)	
GEMAPI : suivi de la qualité des eaux de l'Yvette et de la Rémarde amont	11	Nature & Environnement	Annaïg CALVARIN	16 870,20 €	AESN/communes/Région	797P 856P	AESN/communes/Région	6 ETP	
GEMAPI : classe d'eau élus	11	Nature & Environnement	Annaïg CALVARIN	9 328,40 €		878P		6 ETP	
GEMAPI élargie : pilotage des contrats liés à l'eau et participation à la gouvernance locale de l'eau	11	Nature & Environnement	François HARDY Annaïg CALVARIN Virginie PASTOR Maxime ROCHER Karine LEFEBVRE	83 ETP	AESN (salaire 50%) Région (salaire 30%) Communes Yvette et Rémarde (20%) CPER	001P 002P 003P HP	Communes, AESN, Région, CLE du SAGE Orge Yvette	Comité pilotage suivi étude ZH Sage ORGE YVETTE, Réunion équipe rivières, Bilan équipe rivières et zones humides AESN, Animation contrats de bassin, Articulation avec contrats de bassin Yvette aval, Orge amont, Réunions sur la gouvernance du SAGE Orge Yvette, groupe de travail, avis CLE	
Conseil et expertise auprès des Départements dans leur stratégie d'acquisition et pour la gestion des ENS	12	Nature & Environnement	François HARDY Arnaud BAK Grégory PATEK Olivier MARCHAL		CPER	HP	Conseils départementaux des Yvelines et de l'Essonne	Près Ardillères à Forges-les-Bains, caveau des buttes d'Auffargis, Prés Bicheret, coteau de Champbreton	
Portage et animation du dispositif Natura 2000	12	Nature & Environnement	François HARDY Olivier MARCHAL Grégory PATEK	20 000 €	Etat, Europe, CPER	HP	Office National des Forêts, DRIEE, DDT78	39 ETP Animation Natura 2000 (programmation, marchés public, pêches électriques, bilan 2015, rv propriétaires, réunions, dossier portage du projet, chasses à l'étang des Noës...), Natura 2000 / Plan régional d'action Luronium, Journée NZK IDF : préparation et animation de la journée (accueil à Auffargis), Participation groupe de travail sur les Landes en IdF (CBNBP)	
Réserves Naturelles Régionales : Pilotage et projets de classement.	12	Nature & Environnement	François HARDY Arnaud BAK Olivier MARCHAL		CPER	HP	Communes, Région, associations Bonnelles Nature et ADVMC	Projet de classement de la RNR Bonnelles, comités gestion, réunions terrain avec acteurs et partenaires, carnet Terre Sauvage, RNR Val et coteau : comités gestion, réunions terrain avec acteurs et partenaires, relecture et implantation panneaux région, Projet RNR Vallée de la Mérentaise : réunions terrain avec acteurs et partenaires, dossier de classement	
Réserves Naturelles Régionales : animation, gestion et surveillance	12	Nature & Environnement	Arnaud BAK Olivier MARCHAL Carole PEREZ	208 ETP	CPER 1 Poste détachement ministère (100%)	HP	Communes, Région, associations Bonnelles Nature et ADVMC	<b>Surveillance 3 RN</b> (sites, installations, bétail), entretien et travaux courants. Travaux de restauration et entretien des milieux sur les 3 RN : partenariat avec le lycée Técomah, bac pro <b>GMNF</b> . <b>Gestion troupeau (surveillance estivale et hivernale)</b> <b>Animation RNR Val et coteau</b> : visites découverte de la réserve et de sa gestion, animations scolaires 1er degré et lycée, animations journées Ramsar et Fête de la Nature, animations nocturnes mares et amphibiens, visite découverte pour Association Bures Orsay Nature (ABON) <b>Animation RNR Bonnelles</b> : visites découverte de la réserve et de sa gestion, chantier journées Ramsar, animations Journées du Patrimoine, Jour de la Nuit, visite découverte pour Association pour l'Environnement des Layes (AEL), préparation visite pour public malentendant, chantiers nature participatifs <b>Animation projet RNR Vallée de la Mérentaise</b> : animations scolaires 1er degré, lycée, université, classe d'eau d'élus, chantiers nature participatifs	
Protection des populations de chevéche	12	Nature & Environnement	Grégory PATEK Alexandre MARI		CPER	HP	CRBPO/MNHN, CERF, BonnellesNature, ATENA78, Naturessonne, Atenoc IDF	Pose, suivi des nichoirs, baguage des nichées, saisie des données et cartographie, renforcement de population, gestion administrative...	
Protection des chiroptères	12	Nature & Environnement	Arnaud BAK Alexandre MARI		CPER	HP	DRIEE IDF	Suivi des gîtes hibernation, suivi des gîtes de parturition	
Protection des écrevisses à pattes blanches	12	Nature & Environnement	François HARDY Virginie PASTOR	4 ETP	AESN (50% pour les salaires) CPER (50% pour les salaires)	003P	DRIEE IDF, Communes, SIAHYV	Le ru du Montabé héberge la plus abondante population d'écrevisses à pattes blanches d'Île-de-France. L'Etat a mandaté le PNR pour qu'il établisse le diagnostic et les propositions de protection.	
Actions de lutte contre les espèces exotiques envahissantes	12	Nature & Environnement	Olivier MARCHAL Carole PEREZ Maxime ROCHER	7 ETP	CPER		Communes, propriétaires privés	Surveillance étang M.Faillot Longvilliers, Projet de traitement station Renouée à Cernay la Ville, chantier d'arrache Renouées à Ors Châteaufort, projet renouée à Hermeray.	
<b>AXE 2 : Un territoire périurbain responsable face au changement climatique</b>									
Coach Copro	14	Energie	Betty HOUQUET	500,00 €	60% Région IDF 33,73 % CD 78 6,27 % CD91	775	Agence Locale de l'Energie et du Climat SQY	Plateforme pour l'accompagnement des copropriétaires dans leur projet de rénovation énergétique. Financement, communication et démarchage (Chevreuse).	
Habiter Mieux	14	Energie Urbanisme	Betty HOUQUET Mélanie RIAUTE Tania DELAITRE	0,00 €	60% Région IDF 40 % CD 78	775	ANAH, ALEC, ADIL, CAUE 78, CD 78, SOLIHA	Communication, suivi de projet.	

Concours Maison Economie	14	Energie	Betty HOUGUET	3 000,00 €	60% Région IDF 33,73 % CD 78 6,27 % CD91	775	Agence Locale de l'Energie et du Climat SQY	11 candidats (7 sur la Parc) - 3 des 4 lauréats sur le Parc. Communication, prix (vélos électriques)
Conseils en énergie partagés	14	Energie	Betty HOUGUET	29 877,35 €	60% Région IDF 40 % CD 78	818 et 841	Agences Locales de l'Energie et du Climat SQY et Ouest Essonne	Subventions versées en 2016 : total attribué = 19 377,35€. 25 communes. 5 audits COSTIC : 10 500 €.
Rénovation des bâtiments communaux	14	Energie	Betty HOUGUET	9 100,00 €	60% Région IDF 40 % CD 78	841	Commune	Isolation de la toiture de la mairie de Saint-Rémy-lès-Chevreuse.
Forum Eco Habitat	14	Energie	Betty HOUGUET	2 954,40 €	60% Région IDF 33,73 % CD 78 6,27 % CD91	775	Bergerie Nationale de Rambouillet, Agence Locale de l'Energie et du Climat SQY	5 et 6 novembre 2016, fréquentation : 600 visiteurs / 34 exposants. Dépenses : 1 800€ Bergerie + 1 154,40 € communication. Recettes (droit d'inscription) = 2 500€. <b>Cout final : 454,40€</b>
Enquête "Usages, pratiques et paysage du Bois-bûche"	16	Energie	Betty HOUGUET	2 500 € salaire stagiaire	60% Région IDF 33,73 % CD 78 6,27 % CD91	775 et/ou 818	Université Paris Diderot	Etude sur la consommation des particuliers en bois de chauffage bûche, 173 questionnaires, 38 entretiens, 2 restitutions (dont 1 lors d'un atelier PPB avec les contributeurs). Stagiaire : Margot Ferey.
Etude méthanisation dans l'Essonne	16	Energie	Betty HOUGUET	0,00 €	Régie PNR		SIPeNR, SEM Energies positif	Réunion de restitution le 15 avril 2016. Contribution à l'étude : données, contacts...
Pollution lumineuse	18	Energie	Betty HOUGUET	18 430,50 €	60% Région IDF 40 % CD 78	818 et 841	Communes	Rénovation lanternes aux Mesnuls et à Bonnelles, Extinction à Choisel et au Mesnil-Saint-Denis
Le Jour de la Nuit	18	Energie	Betty HOUGUET Pascale CAMUS	500,00 €	Contrat de Parc	HP	communes, associations, Agence Locale de l'Energie et du Climat SQY	8 octobre 2016, nombreuses animations autour des paysages nocturnes et de l'extinction de l'éclairage public, dont le Rallye pédestre à la tombée de la nuit. 12 animations / environ 500 personnes (+ 240 personnes pour le Rallye).
7 jours sans ma voiture	19	Mobilité	Julie TISSERONT	19 897,90 €	60% Région IDF, 33,73% ADEME 6,37 % CD 91	876 et 005P	ADEME, Communes, SAVAC, Transdev, Ecox, Wimoov, QuiHop, Pouces d'Yvelines, MDB, Collibree, Néovélec, Crédit Agricole SQY, CEA Saclay, Sport 2000 Gif-sur-Yvette, Intermarché.	31 participants sur 14 communes.
Maison de l'Ecomobilité et du Tourisme	19	Mobilité	Julie TISSERONT Bernard ROMBAUTS Jennifer BUREAU	15 903,00 €	60% Région IDF 33,73 % CD 78 6,27 % CD91	877		Etudes avant-projet (sol, thermique, géomètre, architecturale, diagnostics amiante et plomb) pour l'élaboration permis de construire.
Promotion des Vélos à Assistance électrique	19	Mobilité	Julie TISSERONT	200,00 €	60% Région IDF, 33,73% ADEME 6,37 % CD 91	876	MDB, Conseil départemental des Yvelines, magasins : Roue Libre à Orsay, 2 et 3 Roues à Voisins, Néovélec à Magny, Espace Bellouis, Sport 2000 à Gif, Garage de La Noue à Chevreuse, Bike and Test à Maurepas.	Prêt et marquage lors de la Jean Racine (sensibilisation contre vol de vélos grâce au marquage bicycode, opération gratuite destinée aux habitants du Parc et aux utilisateurs de vélos dans les déplacements quotidiens), opération de remise de 200 € sur l'achat d'un VAE (suite à l'opération 7 jours sans voiture, remise proposée directement par les commerçants partenaires pour inciter à l'achat de VAE). Bilan : 54 ventes sur l'ensemble des magasins.
Baladobus	19	Tourisme	Mariannick DUMAZEAU	15 685,00 €	69% Région IDF - CD 78 10 % Communes 21 % Sites	868	SAVAC, sites touristiques et propriétaires d'hôtels, communes	Nouvelle campagne de photos réalisée en 2016. 1 174 utilisateurs (3% de plus qu'en 2015). Recette 4 472 €
Création d'une liaison douce à Auffargis le long du CV3	19	Tourisme	Baptiste PERRIN	45 000,00 €	60% Région IDF 33,73 % CD 78 6,27 % CD91	734	Commune	Tronçon d'une liaison globale prévue entre Saint-Benoît et la gare du Perray-en-Yvelines.
Véloscénie	19	Tourisme	Baptiste PERRIN	0,00 €	Régie PNR		Conseil départemental 78, Région IDF, CCHVC, CCPL, Bonnelles	Etudes et accompagnement des communes sur les dossiers liés à la Véloscénie : Aménagement de l'ancienne voie ferrée sur la commune de Bonnelles et Aménagement du barreau entre les deux tracés de la Véloscénie nord et sud sur l'ancienne voie ferrée de Saint-Rémy/Limours. Promotion : déjeuner workshop au château de la Madeleine lors de l'éductour professionnels du tourisme organisé par les CDT et CRT partenaires de l'itinéraire / Inauguration par le CD 78.
<b>AXE 3 : Valoriser un héritage exceptionnel et encourager une vie culturelle rurale et rurale</b>								
Paysages Territoires Transition	21	Energie	Betty HOUGUET Marion DOUBRE François HARDY	0,00 €	Régie PNR		Ministère de l'Environnement, Université Paris Diderot, LADYSS, ATEMIS	Le Parc, en collaboration avec des chercheurs, a été retenu par le ministère dans le cadre de cet appel à manifestation d'intérêt pour la conception, la réalisation et l'animation d'ateliers territorialisés de recherche-action. "Association entre le PNRHVC et des chercheurs du Ladyss pour étudier et promouvoir une transition paysagère vertueuse d'autonomie énergétique"
Chantier de restauration du vallon des Fougères à la Maison de Fer	21	Paysage Nature et Environnement	Marion DOUBRE	0,00 €	Régie PNR		TECOMAH	Avec une classe de 25 élèves / objectif : réouverture, mise en valeur de la composition du jardin historique de la Maisonde Fer
Jardin du presbytère à Saint-Léger-en-Yvelines	21	Paysage	Marion DOUBRE	1 800,00 €	60% Région IDF 33,73 % CD 78 6,27 % CD91	881		Suppression d'une haie de thuya masquant la vue sur le village, plantations pour mise en valeur des abords de l'église
Replantation de l'alignement de marronniers à Bel Air	21	Paysage	Marion DOUBRE	15 000,00 €	60% Région IDF 33,73 % CD 78 6,27 % CD91	881		Replantation d'un alignement historique au hameau de Bel Air suite à l'abattage pour raisons phytosanitaires
Conseils architecturaux aux particuliers	22	Architecture	Bernard ROMBAUTS Isabelle BEAUVILLARD	0,00 €	Régie PNR		Architecte des Bâtiments de France, communes, intercommunalités	260 conseils aux particuliers en 2016
Accompagnement des projets architecturaux des communes	22	Architecture, Paysage, Urbanisme	Bernard ROMBAUTS Jennifer BUREAU Mélanie RIAUTE Tania DELAITRE Marion DOUBRE Sophie DRANSART Amandine ROBINET	0,00 €	Régie PNR		Architecte des Bâtiments de France, communes, intercommunalités	Foyer Sully au Mesnil-Saint-Denis, Ferme Laurent à Bonnelles, Mare Mazarine à Magny-les-Hameaux, Maison des Associations à Forges-les-Bains...
Conférence cheminée expérimentale de ventilation	22	Architecture	Bernard ROMBAUTS	Cout total de la subvention : 13 000 €	60% Région IDF 33,73 % CD 78 6,27 % CD91	740	AirDesignLab Agence Nicolas Michelin (ANMA)	Projet soutenu dans le cadre des Utopies réalistes. Conférence sur la ventilation naturelle au PROTO 204 d'Orsay le 12 décembre 2016.
Inventaires thématiques	23	Patrimoine	Sophie DRANSART Amandine ROBINET	0,00 €	Régie PNR		Communes, associations historiques	Inventaire des Fermes (Sonchamp) et inventaire des mairies écoles
Inventaire des moulins à eau	23	Patrimoine	Sophie DRANSART	0,00 €	Régie PNR		Service régional de l'inventaire, propriétaires	Recherches complémentaires en archives et mise en forme de 6 nouvelles monographies
Suivi des projets de réhabilitation des fermes	23	Patrimoine	Sophie DRANSART Amandine ROBINET	0,00 €	Régie PNR		Communes, propriétaires, porteurs de projets	
Inventaire du patrimoine communal	23	Patrimoine	Amandine ROBINET	0,00 €	Régie PNR		Communes, associations historiques	Saint-Léger-en-Yvelines, Méré, Saint-Jean-de-Beauregard
Réalisation d'une base de données interparcs pour le patrimoine	23	Patrimoine	Sophie DRANSART Amandine ROBINET Emilie DUC	0,00 €	Régie PNR	HP	PNR franciliens, Service régional de l'inventaire	Mise en commun de la base de données "Inventaire du patrimoine bâti" entre les quatre PNR franciliens et mise en place d'un outil de saisie et de consultation cartographique en ligne
Journées nationales de l'architecture	24	Architecture	Betty HOUGUET Isabelle BEAUVILLARD Bernard ROMBAUTS	0,00 €	Régie PNR		Ministère de la Culture et de la Communication	Exposition d'architecture contemporaine à Jouars-Pontchartrain du 15 au 25 octobre 2016. 10 panneaux installés sur les grilles de la mairie. Exposition réalisée par le Parc en 2015.
Travaux Petit Moulin des Vaux de Cernay	24	Architecture	Bernard ROMBAUTS	533 598,93 €	60% Région IDF 40 % CD 78	834 et 864 et fonds de développement touristique régional	Conseil scientifique du Petit Moulin, Architecte des Bâtiments de France, COSTIC	
Restauration petit patrimoine	24	Architecture	Bernard ROMBAUTS Sophie DRANSART Amandine ROBINET	121 928,00 €	60% Région IDF 40 % CD 78 et/ou 91	684 et 779	Communes, Conseil départemental des Yvelines, Architecte des Bâtiments de France, Fondation du Patrimoine	Restauration : façade de Bullion, lavoir de la Ferme des bois à Gambais, pont promenade des Tours à Montfort l'Amaury, murs à Bonnelles, Bullion, Cernay-la-Ville et Rochefort-en-Yvelines, divers éléments de patrimoine au Mesnil-Saint-Denis, restauration du lavoir, de la source et de l'abreuvoir à Méré.
Diagnostic architecturaux	24	Architecture	Bernard ROMBAUTS	10 850,00 €	60% Région IDF 40 % CD 78 et/ou 91	684 et 779	Communes, Conseil départemental des Yvelines, Architecte des Bâtiments de France, Fondation du Patrimoine	3 diagnostics : Eglise du Mesnil-Saint-Denis, Chapelle des Greffiers à Sonchamp, Ferme du Grand Jardin à Galluis
Chantier international de jeunes bénévoles	25	Architecture Tourisme Paysage	Bernard ROMBAUTS Mariannick DUMAZEAU Marion DOUBRE	7 500,00 €	60% Région IDF 33,73 % CD 78 6,27 % CD91	862	Etudes et Chantiers	15 bénévoles. Travaux : nettoyage et enlèvement des végétaux, remise en état de la digue du bassin de pisciculture, sondage des fondations du Petit Moulin des vaux de Cernay et construction de nichoirs à chauve-souris.
Balissage, entretien des chemins de randonnée et du mobilier de signalétique	25	Tourisme	Baptiste PERRIN	0,00 €	Régie PNR			Circuit PNR de Vieille-Eglise, parcours extérieur du Petit Moulin, circuit « Vallée et Châteaux », Etang de la Tour, Sentier PNR de Girovard, GR1 à Auffargis
Journées du Patrimoine	25	Patrimoine	Sophie DRANSART Amandine ROBINET	11 826,84 €	60% Région IDF 33,73 % CD 78 6,27 % CD91	829	Service Archéologique du CD78, Compagnie Terrae Antea, Communes, associations historiques et propriétaires de sites patrimoniaux.	Organisation et suivi d'une animation médiévale au château de la Madeleine, élaboration d'un programme commun, organisation de la thématique "citoyenneté", visites guidées. Stage 6 mois à temps plein.

Annuaire culturel en ligne	26	Culture	Sophie DRANSART	11 201,62 €	60% Région IDF 33,73 % CD 78 6,27 % CD91	800	Partenaires culturels	Réalisation d'une base de données en ligne : élaboration d'un outil de saisie, d'affichage et de recherche. Relance des acteurs. Validation des fiches d'inscription. Stage de 6 mois à plein temps.
Aide aux porteurs de projets culturels	26	Culture	Sophie DRANSART	18 000,00 €	60% Région IDF 33,73 % CD 78 6,27 % CD91	801 et 830		Jazz à Toute Heure, Salon du Livre, Festival Nomade Calisto 235, Festival Ravel, Portes ouvertes d'ateliers d'artistes Hélim. Votés en 2016 pour une réalisation 2017 (non compatibles ici) : MuMo 2 Les Amis du MuMo, Voyage dans la lisière Compagnie Métamorphose
Accompagnement d'installation de structures culturelles	26	Culture	Sophie DRANSART	0,00 €	Régie PNR		Communes, DRAC, services culturels de la Région IDF et du Conseil départemental 78	Ouverture de La Chapelle à Clairefontaine-en-Yvelines, structuration du Lieu à Gambais, conseils pour l'ouverture de la Fondation Devos à Saint-Rémy-lès-Chevreuse.
Plateau Limours	27	Culture	Sophie DRANSART	0,00 €	Régie PNR		Edouard Sors et Gilles Brusset	Edition de l'ouvrage CartEaux. Installation des miroirs et d'un panneau d'explication au Petit Moulin des Vaux de Cernay.
<b>AXE 4 - Un développement économique et social innovant et durable aux portes de la métropole</b>								
Redynamisation des centres-bourgs	30	Développement économique	Xavier STEPHAN Frédérique ZERFA	180 000,00 €	100% Région IDF Hors CPER	Pacte rural	Chambres consulaires	<b>Volet Collectivité</b> - 100 000€ Choisel : attribution de subvention de 100 000€ pour l'acquisition d'une maison d'habitation en vue de créer une auberge en cœur de village. / Clairefontaine-en-Yvelines : accompagnement à la rédaction du dossier de demande de subvention FISAC pour la construction d'une boulangerie-pâtisserie. Accord de subvention du Fisac de 73 000€. <b>Volet Commerces</b> - 80 000€ : 7 commerces (Fromagerie, boulangerie, restaurants, opticien, commerce ambulancier, salon de coiffure) financés dans les communes de Chevreuse, Poigny-la-Forêt, Magny-les-Hameaux, Gif-sur-Yvette, le Mesnil-Saint-Denis, Bonnelles, Saint-Rémy-lès-Chevreuse.
Protection du tissu commercial des centres-bourgs	30	Développement économique	Xavier STEPHAN	0,00 €	Régie PNR		l'Union des Amis du Parc, l'ADVMC et 150 commerçants et 3 enseignes commerciales de Gif-sur-Yvette, de Magny-les-Hameaux, Saint-Rémy-lès-Chevreuse, Chevreuse, Voisins-le-Bretonneux, Villiers-le-Bâcle, Toussus-le-noble, Buc.	La Commission Nationale d'Aménagement Commercial (CNAC) a émis un avis défavorable au projet d'implantation d'un hypermarché à Chateaufort à la suite des recours déposés par le PNR, l'Union des Amis du Parc, l'ADVMC de Chateaufort et 150 commerçants et 3 enseignes commerciales des communes de Gif-sur-Yvette, de Magny-les-Hameaux, Saint-Rémy-lès-Chevreuse, Chevreuse, Voisins-le-Bretonneux, Villiers-le-Bâcle, Toussus-le-noble, Buc.
Aides aux investissements relatifs à la création et à la modernisation des entreprises	30	Développement économique	Xavier STEPHAN Frédérique ZERFA	223 098 €	60% Région IDF 40 % CD 78	796	Chambres consulaires	18 entreprises financées, 2 millions d'€ d'investissement, 223 098 € de subventions attribuées, 58 emplois concernés.
Promotion des Artisans d'art	30	Développement économique	Frédérique ZERFA	9 915 €	100% Région IDF	874	Association des artisans d'art de la Vallée de Chevreuse AAArt	Journées européennes des Métiers d'Art (organisation d'ateliers pour les enfants), Salon des Métiers d'Art, Carrousel du Louvre (stand commun aux 3 Pnr), accompagnement de 9 artisans d'art afin de participer à des salons tels que Révélation, Maison et Objets.
Boutique à l'essai	30	Développement économique	Xavier STEPHAN Frédérique ZERFA	6 600 €	60% Région IDF 40 % CD 78	726	Fédération des boutiques à l'essai	Adhésion des communes du Pnr au dispositif pour 3 ans. Constitution d'un comité de pilotage réunissant les élus, banques, experts comptables, plateforme de financement participatif. Test du dispositif dans la commune de Magny-les-Hameaux dans un local vacant depuis 3 ans. Négociation d'un loyer modéré -30% avec le propriétaire des locaux, appel à candidature avec la commune, accompagnement de la candidate sélectionnée, montage de business plan par un expert comptable.
Monnaie Locale	32	Développement économique Communication	Xavier STEPHAN Virginie LE VOT		100% Région IDF	869	Association pour une MLC en Vallée de Chevreuse	Groupe de 50 bénévoles ayant travaillé à la construction de l'architecture de la Monnaie Locale par leur participation à 4 ateliers thématiques (modèle économique, logistique, prospection, communication) et à un comité de pilotage. Bilan actions 2016 : rédaction des statuts de l'association, définition du modèle économique, campagne participative pour choisir le nom de la monnaie (600 participants), schéma de circulation des billets, recrutement d'une cinquantaine d'entreprises partenaires.
Epicerie participative	32	Développement économique	Xavier STEPHAN Frédérique ZERFA	0,00 €	Régie PNR			Présentation du dispositif aux élus pour essai.
Financement participatif	32	Développement économique	Xavier STEPHAN Frédérique ZERFA	620 €	60% Région IDF 40 % CD 78	780		Accompagnement dans le lancement d'une campagne de financement participatif sur la plateforme Ulule.fr (communication, mobilisation des réseaux)
Fêtes des Fermes	34	Communication	Virginie LE VOT Pascale CAMUS	3 000,00 €	Contrat de Parc	HP	Fermes de Fanon, de la Grand'Maison, de la Budinerie, de la Noue, de la Quoiqueterie et Louareux.	
Marché gourmand au château de la Madeleine	34	Communication	Virginie LE VOT Pascale CAMUS	0,00 €	Régie PNR		Conseil départemental des Yvelines, Yvelines Tourisme	Opération initiée par Yvelines Tourisme, mais reprise par le Parc. Financement CD78. 15 producteurs présents, 747 visiteurs.
Contrats de pâturage sur prairies en gestion pas le PNR	34	Agriculture	Alexandre MARI	0,00 €	Régie PNR		Eleveurs, Communes (services techniques), ONF, CD78	Suivi de gestion des pâturages et d'entretien avec les éleveurs. 60ha de prairies.
Mesures Agroenvironnementales et Climatiques	34	Agriculture Nature & Environnement	Alexandre MARI	17 563,57 €	80% Région	via Appel à projet	MAAF, CRIF, DDT78 et 91	Animation du PAEC (20% en fonds propres) et contractualisation avec les exploitants. Les aides perçues par les exploitants via ce dispositif sont versées directement dans leurs aides PAC (second pilier) et ne transitent pas par le Parc.
Fonds d'aide pour le développement d'une agriculture innovante et durable, et pour l'intégration paysagère des bâtiments agricoles	34	Agriculture	Alexandre MARI	37 678,38 €	60% Région IDF 40 % CD 78	787, 838, 860	7 exploitations agricoles	Subventions directes aux exploitants : 7 dossiers aidés en 2016 pour un montant total d'aides attribuées de 37 678,38 € HT. (financement d'un déchaumeur en CUMA pour exploitations en AB, financement de clôtures agricoles en maintien/diversification de prairies, financement surcôt bardage bois sur extension hangar agricole et haie paysagère)
Accompagnement des porteurs de projets agricoles	35	Agriculture	Alexandre MARI	0,00 €	Régie PNR		Communes, DDT78	Accompagnement de porteurs de projets sur projet d'installation maraichage AB à Chevreuse, projet d'installation d'une ferme thérapeutique et d'un espace en maraichage AB au Mesnil, projets en maraichage et élevage ovins à la ferme de Beaurain au Mesnil, projet d'installation d'une houblonnière en AB à la ferme des Clos à Bonnelles, projet d'une nouvelle ferme d'élevage à Bazoches-sur-Guyonne
Appui à la promotion et au développement des filières courtes et des savoir-faire	35	Développement économique	Xavier STEPHAN	22 500 €	60% Région IDF 40 % CD 78	796		Cofinancement des travaux d'installation d'une biscuiterie artisanale aux Essarts-le-Roi. Accompagnement du Siropier (Chevreuse) dans sa stratégie de développement (rédaction du plan de développement du Siropier lui permettant de lever 15 000€ de Prêt à taux 0 auprès de l'AFACE).
Fête de la Nature	37	Communication Education à l'environnement	Virginie LE VOT Pascale CAMUS Frédéric POUZERGUES	180,00 € (1 sortie Guide de Parc)	60% Région IDF 33,73 % CD 78 6,27 % CD91	005P	Guides de Parc	21 et 22 mai 2016. Organisation de visites nature (Maincourt, RNR Val et Coteau de Saint-Rémy, mare de la Ferme du Champart).
Participation à des manifestations Nature	37	Education à l'Environnement Nature & Environnement Agriculture	Frédéric POUZERGUES Olivier MARCHAL Alexandre MARI	0 €	Régie PNR	HP	Communes, CAPS	Marche de Printemps, Nuit de la Chouette, Fête de la Nature, Accueil Jummelage Rambouillet au marais de Maincourt, création panneau pédagogique pour une meilleure utilisation de la mare du Rhodon au Mesnil Saint Denis, Randonnées Durables avec CAPS, Réalisation de publications (articles divers, textes site internet Pnr, fiche espace publique sur mare, Rallye écoles, appui guides de pnr...), Fête de la Châtaigne à Forges les Bains (panneaux, animation)
Petit Moulin des Vaux de Cernay : signalétique	39	Tourisme	Baptiste PERRIN	8 741,05 €	60% Région IDF 40 % CD 78	864		Panneau routiers et fléchage sur le site.
Petit Moulin des Vaux de Cernay : muséographie et scénographie	39	Tourisme	Anne Le LAGADEC Mariannick DUMAZEAU Sophie DRANSART	169 566,22 €	60% Région IDF 40 % CD 78	794	Conseil scientifique du Petit Moulin	La muséographie a été animée par la maîtrise d'ouvrage (direction et mission Tourisme du Parc) et Virginie Pivard-boite à outils. Le propos a été élaboré en collaboration étroite avec les membres du Conseil scientifique. Elle a conduit à la sélection du scénographe, La fabrique Créative - Henri Joaquin et Isabelle Abiven et leurs collaborateurs
Petit Moulin des Vaux de Cernay : Inauguration et ouverture au public	39	Tourisme	Mariannick DUMAZEAU Laura LECA Nicola BARONE	5 000,00 €	60% Région IDF 40 % CD 78	868	Commune de Cernay-la-Ville, Association des Peintres en Vallée de Chevreuse	Le Petit Moulin a été ouvert au public le 28 août 2016. L'inauguration officielle s'est tenue le 15 octobre 2016 en présence du Préfet des Yvelines, de la Présidente de la Région, du député de la circonscription, de la vice-présidente du département, du président de la Fondation du Patrimoine.
Petit Moulin des Vaux de Cernay : Hors série l'Objet d'art et produits dérivés	39	Tourisme	Anne Le LAGADEC Mariannick DUMAZEAU Laura LECA Nicola BARONE	20 000 €	60% Région IDF 40 % CD 78	868	Conseil scientifique du Petit Moulin	L'Estampille/L'Objet d'Art Hors-série n° 106, porte-clés, magnets, puzzles, maquettes moulin, cartes postales, crayons...
Petit Moulin des Vaux de Cernay : Animation du site	39	Tourisme	Mariannick DUMAZEAU Laura LECA Nicola BARONE	21 748,46 €	66,37% Région IDF 33,73 % CD 78	868	APEVDC - Guides de Parc	Petits équipements liés à l'ouverture du Musée, dernières traductions des dispositifs interactifs, Journées du Patrimoine, animation contes, élaboration des visites pour les groupes
Edition plaquettes de randonnée	39	Tourisme	Mariannick DUMAZEAU	2 791,00 €	60% Région IDF 40 % CD 78	868	Guides de Parc	Nouvelle plaquette : Gif-sur-Yvette
Promotion touristique : Salons	39	Tourisme	Mariannick DUMAZEAU	0,00 €	Régie PNR	868	Comité régional du Tourisme Ile-de-France	Culture au Quai (septembre) - Destination Nature (mars)
Tourisme équestre	39	Tourisme	Laurence ALPOU	372,00 €	60% Région IDF 40 % CD 78	868	Centre équestre des Bréviaires	7 sorties assurées pour un total de 33 participants (soit 11 intermédiaires, 12 débutants, 10 confirmés)
<b>AXE TRANSVERSAL</b>								
<b>Outils de communication</b>								
Lettres d'information	B	Secrétariat, Communication, Tourisme, Environnement	Claire MONTET Pascale CAMUS Mariannick DUMAZEAU	0,00 €	Régie PNR	HP		Lettre aux élus, Newsletter du Parc (grand public), Echo touristique (partenaires tourisme)
Réseaux sociaux	B	Communication	Virginie LE VOT Pascale CAMUS	100,00 €		HP		1 288 abonnés Twitter, 6 412 fans Facebook, ... Organisation d'une formation du réseau des partenaires touristiques pour actions collective sur les réseaux sociaux.
Echo du Parc	B	Communication	Virginie LE VOT	160 000,00 €		HP		4 numéros

Evénementiels							
Sorties en LSF pour sourds et malentendants	B	Tourisme Education à l'Environnement	Mariannick DUMAZEAU Frédéric POUZERGUES	614 €	60% Région IDF 40% CD 78	827	2 sorties organisées avec accompagnement d'un interprète en langue des signes
Fête de la Nature	B	Communication	Frédéric POUZERGUES Virginie LE VOT Pascale CAMUS	180 € (1 sortie Guide de Parc)	60% Région IDF 33,73 % CD 78 6,27 % CD91	005P	Guides de Parc 21 et 22 mai 2016. Organisation de visites nature (Maincourt, RNR Val et Coteau de Saint-Rémy, mare de la Ferme du Champart).
Animations, sorties, visites	B	Communication	Virginie LE VOT Stéphane LORRIOT Pascale CAMUS	3 000,00 €	Contrat de Parc	HP	Guides de Parc, Aurélie Erlich 70 visites
Week-end des Parcs	B	Communication	Virginie LE VOT Pascale CAMUS	200,00 €	Régie PNR	HP	Office de Tourisme de Saint-Rémy-lès-Chevreuse Balade VAE, animations au Petit Moulin, rando'ânes... 289 participants
Nettoyage de printemps	B	Education à l'Environnement	Frédéric POUZERGUES Cindy GAUDIN	4 000 €	Régie PNR	HP	Communes, Syndicats de traitements des ordures ménagères En mars et avril. 38 communes participantes.
Offre éducative (année scolaire 2015-2016)							
Séjours nature au CIN des Hauts-Bénières	A	Education à l'Environnement	Frédéric POUZERGUES		CPER et autofinancement	-	Ville Verte, Communes, écoles, Education Nationale 5 classes Parc (Gif-sur-Yvette, Le Mesnil-Saint-Denis, Les Mesnuls, Raizeux, Rambouillet) et 3 classes hors Parc (Plaisir, Beynes et Guyancourt)
Edition du livret d'offres pédagogiques	A	Education à l'Environnement	Frédéric POUZERGUES	3 600 €	60% Région IDF 33,73 % CD 78 6,27 % CD91	798 P 865 P	Associations et partenaires éducatifs du territoire
Formations des acteurs éducatifs	A	Education à l'Environnement	Frédéric POUZERGUES	2 656,07 €	60% Région IDF 33,73 % CD 78 6,27 % CD91	798 P 831 P	Education Nationale Communes Formation "jardin" pour les enseignants de la circonscription de Chevreuse (75 enseignants) Formations "Jardin", "Consommation responsable" et "Nature de proximité" pour les animateurs dans le cadre des TAP (39 animateurs)
Classes d'Eau	A	Education à l'Environnement	Frédéric POUZERGUES Cindy GAUDIN Maxime ROCHER	Subvention de 12 600 € de l'AESN qui ont transité par le PNR à destination des écoles	AESN CPER	HP	Agence de l'Eau Seine-Normandie 21 classes (3 de Clairfontaine-en-Yvelines, 3 de Gif-sur-Yvette, 2 de Jouars Pontchartrain, 5 du Mesnil-Saint-Denis, 6 de Saint-Léger-en-Yvelines, 2 de Saint-Rémy-lès-Chevreuse).
Projets éducatifs avec les scolaires	A	Education à l'Environnement	Frédéric POUZERGUES	1560 (prestations Guides de Parc)	60% Région IDF 33,73 % CD 78 6,27 % CD91	765 P	Bonnelles Nature, Guides de Parc, Aurélie Erlich, CERF, Ville Verte, AESN 84 classes engagées dans des actions éducatives avec le Parc et les acteurs éducatifs du territoire dont 67 soutenues directement par le Parc (dont 45 avec interventions directes missions Education à l'Environnement et/ou mission Environnement).
Fête des Ecoles	A	Education à l'Environnement	Frédéric POUZERGUES	2 540 €	60% Région IDF 33,73 % CD 78 6,27 % CD91	765 P	- 21 classes ont exposé leurs production et visité l'exposition durant la semaine consacrée à l'évènement.
LES MOYENS DU PARC							
Gestion des équipements du Parc		Architecture	Isabelle BEAUVILLARD, Bernard ROMBAUTS	23 838,89 €	60% Région IDF 33,73 % CD 78 6,27 % CD91	820	Département des Yvelines, ABF Aménagements et travaux au château de la Madeleine. L'entretien courant de la Maison de Fer et des Hauts Bénières n'est pas compatible ici.
Equipement informatique, téléphonique et internet		Informatique	Emilie DUC Frédéric SIX Sylvain VASSEUR	8 350,00 €	60% Région IDF 33,73 % CD 78 6,27 % CD91	769 et 837	Petit Moulin, Hauts Bénières, migration messagerie...
Système d'information géographique		SIG	Emilie DUC	6 240,00 €	60% Région IDF 33,73 % CD 78 6,27 % CD91	713	PNR Vexin Français, Gâtinais Français, Oise Pays de France Réseau officiel et serveur commun des Parcs franciliens, lancement du groupe SIG/Tourisme pour la mise en place de Géotrek, acquisition de données
Evaluation / CPER		Evaluation	Emilie DUC	0,00 €	Régie PNR		Focus "Pollution lumineuse" et "Circuits courts agricoles", avancement de la Charte (collecte des actions 2012-2015, % de réalisations des objectifs opérationnels), mise à jour des indicateurs de suivi pour le CPER.

Commissions	Date BS / CS	Titre	Bénéficiaire	Type de bénéficiaire	Montant
Agriculture	13 avril	Intégration architecturale et paysagère des bâtiments agricoles	Ferme de Gousson	Agriculteur	7 500,00 €
Agriculture	13 avril	Réalisation de clôtures agricoles et matériel de contention	Ferme de la Villeneuve	Agriculteur	1 926,00 €
Agriculture	13 avril	Réalisation de clôtures agricoles	SARL Ecuries de la Geneste	Agriculteur	4 746,00 €
Agriculture	27 septembre	Réalisation de clôtures agricoles	GFA Ferme des Carneaux	Agriculteur	3 972,38 €
Agriculture	27 septembre	Réalisation de clôtures agricoles	Ferme de la Noue	Agriculteur	7 500,00 €
Agriculture	27 septembre	Réalisation de clôtures agricoles	EARL Bois Boisseau	Agriculteur	2 250,00 €
Agriculture	27 septembre	Acquisition déchauteur et microgranulateur	Cuma de Sonchamp	Agriculteur	7 834,00 €
Agriculture	6 décembre	Implantation de haies champêtres	Exploitant Mareil-le-Guyon	Agriculteur	1 100,00 €
Agriculture	6 décembre	Implantation de haies champêtres	Exploitant Mareil-le-Guyon	Agriculteur	250,00 €
Agriculture	6 décembre	Implantation de haies champêtres	Exploitant Bullion	Agriculteur	1 110,00 €
Agriculture	6 décembre	Implantation de haies champêtres	Exploitant Forges-les-Bains	Agriculteur	330,00 €
Agriculture	6 décembre	Implantation de haies champêtres	Exploitant Les Essarts-le-Roi	Agriculteur	870,00 €
Agriculture	6 décembre	Plantation de haies	Exploitant Forges-les-Bains	Agriculteur	260,00 €
Architecture / Urbanisme / Paysage	25 mars	Conseil paysager approfondi	La Queue-lez-Yvelines	Commune	1 407,00 €
Architecture / Urbanisme / Paysage	25 mars	Ouverture de points de vue paysagers	Chevreuse	Commune	13 398,00 €
Architecture / Urbanisme / Paysage	13 avril	Conseil paysager approfondi	Clairefontaine-en-Yvelines	Commune	1 407,00 €
Architecture / Urbanisme / Paysage	13 avril	Travaux de mise en valeur paysagère des espaces publics	Fontenay-les-Briis	Commune	15 000,00 €
Architecture / Urbanisme / Paysage	13 avril	Conseil paysager approfondi	Raizeux	Commune	1 407,00 €
Architecture / Urbanisme / Paysage	13 avril	Travaux de mise en valeur paysagère des espaces publics	Saint-Léger-en-Yvelines	Commune	1 800,00 €
Architecture / Urbanisme / Paysage	4 juillet	Accompagnement d'une démarche innovante de concertatin citoyenne	Fontenay-les-Briis	Commune	10 000,00 €
Architecture / Urbanisme / Paysage	27 septembre	Création de vergers communaux	Dampierre-en-Yvelines	Commune	1 676,40 €
Architecture / Urbanisme / Paysage	7 novembre	Création d'un abribus	Auffargis	Commune	5 000,00 €
Architecture / Urbanisme / Paysage	7 novembre	Isolation de la toiture de la mairie	Saint-Rémy-lès-Chevreuse	Commune	9 100,00 €
Biodiversité et environnement	4 juillet	Curage d'une mare communale	Bullion	Commune	1 560,00 €
Biodiversité et environnement	4 juillet	Curage d'une mare communale	Gambais	Commune	11 760,00 €
Biodiversité et environnement	4 juillet	Curage d'une mare d'un particulier	Particulier à Cernay-la-Ville	Particulier	974,40 €
Biodiversité et environnement	4 juillet	Acquisition de matériel alternatif à l'usage des phytosanitaires	Courson-Monteloup	Commune	1 620,50 €
Biodiversité et environnement	4 juillet	Acquisition de matériel alternatif à l'usage des phytosanitaires	Méré	Commune	4 249,00 €
Biodiversité et environnement	4 juillet	Acquisition de matériel alternatif à l'usage des phytosanitaires	Cernay-la-Ville	Commune	3 513,37 €
Biodiversité et environnement	4 juillet	Gestion alternative des espaces verts : éco pâturage	Les Essarts-le-Roi	Commune	662,25 €
Biodiversité et environnement	27 septembre	Acquisition de matériel alternatif à l'usage des phytosanitaires	Saint-Lambert-des-Bois	Commune	2 690,80 €
Biodiversité et environnement	27 septembre	Acquisition de matériel alternatif à l'usage des phytosanitaires	Le Mesnil-Saint-Denis	Commune	2 273,60 €
Biodiversité et environnement	7 novembre	Création de deux mares	Agriculteur de Grosrouvre	Agriculteur	9 600,00 €
Biodiversité et environnement	7 novembre	Restauration d'une prairie	Agriculteur de Sonchamp	Agriculteur	4 120,00 €
Biodiversité et environnement	7 novembre	Création d'une mare	Agriculteur de Cernay-la-Ville	Agriculteur	1 812,00 €
Biodiversité et environnement	7 novembre	Acquisition de matériel alternatif à l'usage des phytosanitaires	Saint-Forget	Commune	1 678,10 €
Biodiversité et environnement	6 décembre	Acquisition de matériel alternatif à l'usage des phytosanitaires	Courson-Monteloup	Commune	1 892,80 €
Biodiversité et environnement	6 décembre	Acquisition de matériel alternatif à l'usage des phytosanitaires	La Celle-les-Bordes	Commune	3 017,70 €
Biodiversité et environnement	6 décembre	Acquisition de matériel alternatif à l'usage des phytosanitaires	Bullion	Commune	2 872,00 €
Culture	25 mars	Salon du livre de Chevreuse	Lireval	Association	2 000,00 €
Culture	25 mars	Festival Jazz à Toute Heure 2016	Jazz à Toute Heure	Association	6 000,00 €
Culture	4 juillet	Parcours Portes ouvertes d'ateliers d'artistes	Hélium	Association	2 000,00 €
Culture	4 juillet	Journées Ravel	Les Journées de Ravel	Association	6 000,00 €
Culture	4 juillet	La Harpe dans tous ses états en Vallée de Chevreuse	Muloivache	Association	500,00 €
Culture	4 juillet	Festival Nomade, musiques en liberté	Calisto 235	Association	2 000,00 €
Culture	4 juillet	MuMo, musée mobile	Hermeray et Clairefontaine-en-Yvelines	Commune	2 000,00 €
Culture	7 novembre	Festival Jazz à Toute Heure 2017	Jazz à Toute Heure	Association	6 000,00 €

Culture	7 novembre	In Between, Lisières	Compagnie Métamorphose	Association	3 000,00 €
Patrimoine	27 septembre	Restauration et déplacement d'un portail	Clairefontaine-en-Yvelines	Commune	22 253,00 €
Patrimoine	27 septembre	Restauration du lavoir de la Ferme des Bois	Gambais	Commune	6 197,00 €
Patrimoine	27 septembre	Restauration d'une dépendance	Mareil-le-Guyon	Commune	12 023 €
Patrimoine	27 septembre	Restauration du pont promenade des Tours	Montfort l'Amaury	Commune	23 000,00 €
Patrimoine	27 septembre	Restauration des murs du cimetière et des marches devant l'église	Saint-Léger-en-Yvelines	Commune	14 382,00 €
Patrimoine	7 novembre	Restauration d'un mur du cimetière	Jouars-Pontchartrain	Commune	13 892,00 €
Patrimoine	7 novembre	Restauration d'un mur d'enceinte du Domaine de Soucy	CCPL	Intercommunalité	7 089,00 €
Patrimoine	7 novembre	Restauration d'un mur d'enceinte du Jardin du presbytère	Cernay-la-Ville	Commune	10 311,00 €
Développement économique	25 mars	Modernisation outils de travail	SARL Pierchel	Entreprise	11 250,00 €
Développement économique	25 mars	Modernisation salon de coiffure (cofinancement FISAC)	Osrose	Entreprise	3 186,00 €
Développement économique	25 mars	Travaux de rénovation (cofinancement FISAC)	Le Marigny	Entreprise	11 475,24 €
Développement économique	25 mars	Reprise du restaurant (cofinancement FISAC)	L'1prévu	Entreprise	15 919,51 €
Développement économique	25 mars	Artisans d'art - participation à un salon	Atelier Primavera	Artisan d'art	500,00 €
Développement économique	25 mars	Artisans d'art - participation à un salon	Irisation	Artisan d'art	500,00 €
Développement économique	13 avril	Organisation du Salon des Métiers d'Art	AAArt	Association	1 800,00 €
Développement économique	13 avril	Modernisation de la boulangerie	Boulangerie Motté	Entreprise	22 500,00 €
Développement économique	4 juillet	Artisans d'art - participation à un salon	L'Art Renaissance	Artisan d'art	500,00 €
Développement économique	4 juillet	Artisans d'art - participation à un salon	Muriel Chene	Artisan d'art	500,00 €
Développement économique	4 juillet	Artisans d'art - participation à un salon	Cloé d'Anglade	Artisan d'art	250,00 €
Développement économique	4 juillet	Subvention Ma Boutique à l'Essai	Fédération des Boutiques à l'Essai	Association	6 600,00 €
Développement économique	4 juillet	Création d'un restaurant	Les Terrasses de Clairefontaine	Entreprise	11 250,00 €
Développement économique	4 juillet	Création d'une micro-crèche	Chez Baw	Entreprise	11 250,00 €
Développement économique	4 juillet	Modernisation (cofinancement FISAC)	Café de la Poste	Entreprise	22 500,00 €
Développement économique	4 juillet	Modernisation (cofinancement FISAC)	Biscuiterie de la Vallée	Entreprise	22 500,00 €
Développement économique	4 juillet	Modernisation salon de coiffure (cofinancement FISAC)	Excellence	Entreprise	14 318,43 €
Développement économique	4 juillet	Création boulangerie	M. et Mme Ildevert	Entreprise	11 250,00 €
Développement économique	4 juillet	Création entreprise	La Vallée cafés gourmands	Entreprise	3 405,72 €
Développement économique	4 juillet	Modernisation restaurant (cofinancement FISAC)	La Bienvenue	Entreprise	19 986,54 €
Développement économique	27 septembre	Modernisation du restaurant (Pacte rural)	Pizza Bonnelles	Entreprise	6 796,00 €
Développement économique	27 septembre	Modernisation de l'entreprise, achat de machines (cofinancement FISAC)	Guillaume Boulé Menuiserie	Entreprise	9 136,95 €
Développement économique	27 septembre	Modernisation de l'entreprise	BdM Concept Ebéniste	Entreprise	8 469,00 €
Développement économique	27 septembre	Création d'entreprise restauration, plats à emporter (Pacte rural)	Chez Titou	Entreprise	5 086,00 €
Développement économique	27 septembre	Modernisation salon de coiffure (Pacte rural)	Epitete	Entreprise	5 864,00 €
Développement économique	27 septembre	Artisans d'art - participation à un salon	Barnabé Richard, ébéniste	Artisan d'art	500,00 €
Développement économique	27 septembre	Artisans d'art - participation à un salon	Artebouc, Nicolas Seailles, sculpture métal	Artisan d'art	500,00 €
Développement économique	6 décembre	Organisation du Salon des Métiers d'Art	AAArt	Association	1 300,00 €
Développement économique	6 décembre	Artisans d'art - participation à un salon	Flavie Art Textile	Artisan d'art	500,00 €
Développement économique	6 décembre	Artisans d'art - participation à un salon	Otro mundo	Artisan d'art	500,00 €
Développement économique	6 décembre	Modernisation de la boutique charcutier - traiteur (Pacte rural)	M. Thibault	Entreprise	30 800,00 €
Développement économique	6 décembre	Reprise magasin d'optique (Pacte rural)	Optique du Mesnil	Entreprise	13 200,00 €
Développement économique	6 décembre	Reprise du restaurant (Pacte rural)	Marion des saveurs	Entreprise	10 956,00 €
Développement économique	6 décembre	Projet de revitalisation du centre-bourg de Choisel	Choisel	Commune	100 000,00 €
Développement économique	6 décembre	Modernisation fromagerie ambulante (cofinancement FISAC)	Bellouis Michel	Entreprise	6 252,00 €
Développement économique	6 décembre	Création entreprise	Jackadi Cook	Entreprise	6 926,00 €
Développement économique	6 décembre	Modernisation boucherie (cofinancement FISAC)	Alain Sable	Entreprise	11 250,00 €
Développement économique	6 décembre	Création fromagerie crèmerie	Les Fromages d'Alexandra	Entreprise	11 250,00 €
Développement économique	6 décembre	Financement participatif	La Beige	Entreprise	619,64 €
Energie	25 mars	Conseil en énergie partagée	Le Mesnil-Saint-Denis	Commune	3 500,00 €
Energie	13 avril	Conseil en énergie partagée	Forges-les-Bains	Commune	2 350,00 €



Energie	4 juillet	Conseil en énergie partagée	Rochefort-en-Yvelines	Commune	934,50 €
Energie	4 juillet	Conseil en énergie partagée	La Queue-lez-Yvelines	Commune	2 328,90 €
Energie	4 juillet	Conseil en énergie partagée	Senlis	Commune	342,50 €
Energie	4 juillet	Conseil en énergie partagée	Magny-les-Hameaux	Commune	3 500,00 €
Energie	4 juillet	Réduction de la pollution lumineuse	Choisel	Commune	360,50 €
Energie	4 juillet	Réduction de la pollution lumineuse	Le Mesnil-Saint-Denis	Commune	8 000,00 €
Energie	4 juillet	Réduction de la pollution lumineuse	Les Mesnuls	Commune	8 000,00 €
Energie	6 décembre	Rénovation de l'éclairage public	Bonnelles	Commune	2 070,00 €
Energie	6 décembre	Conseil en énergie partagée	Sonchamp	Commune	1 750,35 €
Education à l'environnement	25 mars	Intervention nature et biodiversité	Ecole élémentaire de Rambouillet Clairbois	Ecole	500,00 €
Education à l'environnement	25 mars	Intervention jardin écologique	Ecole maternelle d'Hermeray	Ecole	500,00 €
Tourisme, Déplacements	25 mars	Réalisation d'un film	Dormir en Vallée de Chevreuse	Association	500,00 €
Tourisme, Déplacements	25 mars	Balades authentiques en 2 CV	La Maison du Fargis	Hébergeur	1 000,00 €
Tourisme, Déplacements	4 juillet	Création d'une liaison douce	Auffargis	Commune	45 000,00 €
Tourisme, Déplacements	4 juillet	Acquisition d'une emprise pour l'ouverture de passages publics	Sonchamp	Commune	7 394,00 €
Tourisme, Déplacements	7 novembre	Création d'une liaison douce	Forges-les-Bains	Commune	15 000,00 €

**AXE 1 : GAGNER LA  
BATAILLE DE  
LA BIODIVERSITÉ  
ET DES RESSOURCES  
NATURELLES  
DANS UN ESPACE  
FRANCILIEN**

# CLASSE D'EAU DES ÉLUS

- Axe 1 – objectif 11 (Réduire fortement la pollution des eaux)
- Contact : Annaïg CALVARIN, mission *Nature & Environnement*
- Budget : 9 328,40 €
- Partenaires : Agence de l'Eau Seine-Normandie

A l'origine créé à destination des scolaires, le *programme « Classe d'Eau » de l'Agence de l'eau Seine-Normandie* s'est étendu à un public plus large : agriculteurs, apprentis, mécaniciens, familles et citoyens engagés, ou encore aux élus. C'est dans le cadre de cette démarche que le Parc naturel régional de la Haute Vallée de Chevreuse a proposé aux élus des communes de son territoire une formation intitulée « Cours d'eau » pour transmettre les fondamentaux nécessaires aux réflexions et démarches pour une bonne gestion de l'eau.



Pour cette première promotion de « Cours d'eau », le Parc a choisi de la proposer aux élus des communes signataires du *contrat de bassin* de l'Yvette amont dont il est la structure porteuse et l'animateur. Théorie, pratique, ateliers participatifs, découverte du patrimoine local de l'eau, visites de sites ... c'est une première sur le territoire du contrat de bassin de l'Yvette amont !

Cette formation s'est tenue sur 5 jours (1 jour par mois) de mai 2016 à novembre 2016, sous forme de réunions, conférences et visites de terrain sur le thème de l'eau et des milieux aquatiques. Divers sujets sont ainsi abordés comme : la politique de l'eau, l'eau potable, les eaux usées et eaux pluviales, les cours d'eau et zones humides, la pédagogie autour de l'eau.



*Parcours sur le domaine d'Ors à Châteaufort :  
découverte de la Réserve Naturelle de la vallée de la Mérantaise*

# FAIRE DU PLU AUTREMENT

- Axe 1 – objectif 3 (Promouvoir une urbanisation endogène, dynamique, sobre et de qualité) et Axe 3 – objectif 22 (Préserver les morphologies urbaines, développer un urbanisme et une architecture innovants et de qualité)
- Contact : Jennifer BUREAU, mission *Urbanisme*
- Budget : 4 515 € + en régie
- Partenaires : Communes du Mesnil-Saint-Denis et de Méré, Bureaux d'études Espace Ville et Atopia

Le Parc accompagne techniquement et financièrement les communes de son territoire pour l'élaboration de leur document d'urbanisme et encourage les expérimentations et les actions innovantes, notamment en termes de concertation et participation citoyenne. En 2016, le Parc a soutenu deux initiatives communales, au Mesnil-Saint-Denis et à Méré.

Soucieuse d'associer le mieux possible sa population à la révision de son Plan Local d'Urbanisme, la commune du Mesnil-Saint-Denis a souhaité se doter de la plus large palette d'outils de communication, de concertation et de pédagogie pour échanger tout au long de la procédure de PLU, en plus d'une concertation « basique ». Elle a sollicité l'aide technique et financière du Parc notamment par le biais de l'aide 4.1 du Guide des Aides « Approfondissement/expérimentations thématiques des objectifs de la Charte dans les document d'urbanisme ». Ces actions ont été financées à 70% par le Parc, soit une aide totale pour le PNR de 4515€. Plusieurs outils ont ainsi été mobilisés et ont combiné trois modes de participation interactifs dont les objectifs principaux sont de s'informer, s'exprimer et participer. Cette méthodologie, qui a permis de toucher tous les publics, s'est traduite par l'organisation d'une journée de forum autour du PLU, la mise en place d'ateliers avec les habitants, de réunions avec les conseils de quartier et le conseil des jeunes ainsi que d'une balade urbaine. La réalisation de ces outils de concertation a été pilotée par le bureau d'études du PLU, Espace Ville.



*Atelier Maquette Méré – mars 2016*

Par ailleurs, la commune a souhaité compléter cette démarche en associant techniquement et plus étroitement le Parc. Sur le secteur de la coulée verte, les élus ont souhaité réfléchir différemment au devenir et à l'aménagement de ce site stratégique. Ainsi, le Parc a mobilisé la maquette de la malle Ricochet, habituellement utilisée par la mission Education à l'environnement, pour définir avec les élus dans un premier atelier, et les habitants lors d'un second atelier, les attentes et principes d'aménagement. Les échanges et les esquisses d'aménagement autour de ces maquettes ont permis de définir une Orientation d'Aménagement et de Programmation.

Le Parc a proposé aux communes en cours d'élaboration de leur PLU un travail sur maquette. La commune de Méré, en pleine réflexion sur ses Orientations d'Aménagement et de Programmation, a souhaité également utiliser cet outil pour esquisser les principes d'aménagement et établir une OAP d'un secteur stratégique de la commune. Cet atelier maquette a été réalisé en partenariat avec le bureau d'études PLU Atopia.

# CONSEILS PAYSAGERS APPROFONDIS

- Axe 1 – objectif 5 (S’engager pour des aménagements et des constructions respectueuses de la biodiversité et du paysage)
- Contact : Marion DOUBRE, mission *Paysage*
- Budget : 4 221 €
- Partenaires : Communes

Depuis 2013, la mission Paysage du Parc met à disposition des communes un « Conseil paysager approfondi » fourni par un prestataire. Celui-ci vient compléter le premier conseil dispensé par la paysagiste du Parc, qui oriente les élus vers des projets d’aménagement d’espaces publics dans l’esprit de la charte.

Ce Conseil Paysager Approfondi (CPA) fournit aux élus une esquisse de projet d’aménagement, qui leur permet d’affiner leur projet et d’évaluer une enveloppe financière. Il est dispensé par l’un des trois paysagistes concepteurs indépendants sélectionnés en amont par appel d’offre par le Parc [InFolio paysagistes, Atelier Ortepastre, Plantago].

Le montant de ces études est forfaitaire et subventionné à 70% par le Parc naturel. La paysagiste du Parc suit et accompagne les études.

En 2016, trois communes ont fait appel à ce dispositif :

## La Queue-lez-Yvelines

Suite à un premier travail de l’atelier d’Architecture, Urbanisme et Paysage du Parc, la commune a sollicité un CPA, réalisé par le bureau d’étude Plantago, pour l’aménagement de son centre bourg, et notamment le réaménagement de la place du Marché, la création de liaisons douces, et la création à terme d’un parc.



## Raizeux

Dans le cadre de l’arrêt des produits phytosanitaires sur l’espace public, la commune a travaillé avec le bureau d’études InFolio Paysagistes sur l’aménagement et la végétalisation de son cimetière. L’étude a porté plus précisément sur les techniques d’engazonnement des allées et la définition d’une palette végétale qui occupera les espaces inter-tombes, ainsi que sur les circulations (notamment PMR) à l’intérieur du cimetière pour donner accès à l’église.

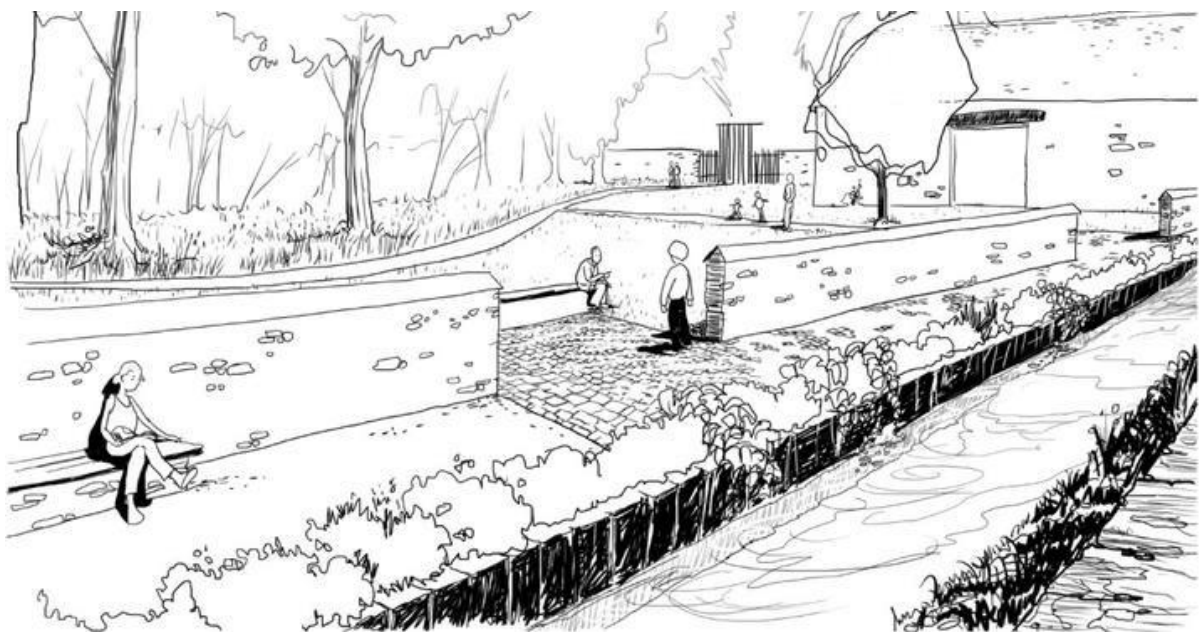
Les travaux issus de cette étude sont prévus pour 2018.



Raizeux – végétalisation du cimetière [illustration InFolio Paysagistes]

## Clairefontaine-en-Yvelines

Sur un site contigu au projet d'aménagement du cœur de bourg, avec la création de logements, de commerce, et d'un espace public central dans le village (place), le Conseil paysager Approfondi de l'atelier Ortepastre a porté sur l'aménagement d'un espace de nature, le futur « parc de la Rabette », qui permettra à terme des liaisons piétonnes facilitées au cœur du village, la mise en valeur des milieux naturels (rivière, milieux humides) et du patrimoine (murs, ancienne grange).



Clairefontaine – le parc de la Rabette [illustration atelier Ortepastre]

# RESTAURATION ÉCOLOGIQUE DE LA CONTINUITÉ DES COURS D'EAU

- Axe 1 – objectif 7 (Restaurer et préserver la trame bleue)
- Contacts : François HARDY, Virginie PASTOR, Arnaud BAK, mission *Nature & Environnement*
- Budget : maîtrise d'œuvre : 350 000€ (opération 729)
- Partenaires : Communes, syndicats de rivières, AESN, ONEMA (AFB), IRSTEA, DDT78

Les élus du territoire du Parc naturel ont inscrit dans la Charte l'objectif n°7 « restaurer et préserver la trame bleue » dans le droit fil du Grenelle de l'Environnement. Ces projets répondent à des enjeux transversaux : amélioration du fonctionnement des écosystèmes rivières et zones humides alluviales (continuité physique des cours d'eau pour rétablir le mouvement des sédiments et de la faune), augmentation de la capacité des rivières à épurer l'eau par les processus naturels, prise en compte du patrimoine culturel lié aux moulins et ouvrages hydrauliques, mise en valeur des aménités environnementales, source d'agrément et d'attraction pour les habitants et les visiteurs dont la spécificité est liée à des ressources naturelles de qualité (paysages, loisirs récréatifs, ambiances, etc.). Dès 2012 le Parc en rapport avec l'Agence de l'Eau Seine Normandie (AESN), a lancé une première vague de 3 missions de maîtrise d'œuvre financées par l'AESN (80%) et le contrat de Parc : l'Yvette à Saint-Rémy-Lès-Chevreuse, l'Aulne à Bullion et la Mérantaise à Châteaufort. En 2016, les études d'ingénierie nécessaires, les lourdes procédures réglementaires et les questions connexes de propriétés privées, de génie civil et de réseaux ont fait le quotidien des équipes et des élus du Parc concernés.

Une seconde vague de projets complémentaires sur l'Yvette et l'Aulne, lancée en 2015, a fait l'objet en 2016 de l'élaboration des dossiers de demandes de subvention auprès de l'AESN (80%), des procédures de marchés publics et de préparation avec les élus et propriétaires privés.

## PREMIÈRE VAGUE DE PROJETS

### L'Yvette à Saint-Rémy-Lès-Chevreuse

Le Parc naturel régional porte un projet de restauration écologique de l'Yvette sur la commune de St-Rémy-lès-Chevreuse. Cette opération vise le repositionnement en fond de vallée de 1,4 km de rivière afin d'assurer son fonctionnement naturel : libre circulation des poissons et des sédiments, écrêtage des crues, diversité des habitats aquatiques, phyto-épuration... L'année 2016 a été notamment consacrée à la mise en œuvre de la procédure d'autorisation qui implique plusieurs réglementations : loi sur l'eau, défrichage, espèces protégées...

De plus, la réalisation de ce projet nécessite la modification de plusieurs réseaux transverses (Gaz et assainissement). Ainsi des travaux de dévoiement et d'approfondissement d'une canalisation de transport de gaz ont été menés sous la maîtrise d'ouvrage de GRTgaz en partenariat avec le Parc.

### Aulne moulin de Béchereau à Bullion

Le rétablissement de la continuité de la rivière Aulne au moulin de Béchereau consiste en la création d'un nouveau lit de rivière en fond de vallée sur le site du moulin de Béchereau afin de contourner la chute du déversoir du moulin de 2,86 mètres de haut.

Ces travaux sont soumis à une procédure réglementaire au titre du code de l'environnement comprenant une analyse des interventions au regard de la réglementation sur l'eau, une étude d'impact, une déclaration d'intérêt général, une étude d'incidence sur le site classé et en zone Natura 2000.

Au mois de mars 2016, ce « dossier unique d'autorisation » a été envoyé à la Direction Départementale des Territoires des Yvelines. Suite à cet envoi, des demandes de compléments ont été faites portant sur :



- l'analyse de sédiments dans le bief du moulin afin d'évaluer la présence de polluants accumulés derrière la chute d'eau. Tous les paramètres relevés sont en dessous des seuils de pollution ;
- des réponses aux questions techniques de l'ONEMA de profil de rivière et de proportion d'apports de granulats dans le nouveau lit de la rivière ;
- l'instruction du projet en site classé avant son passage en Commission des sites.

Tous ces compléments ont permis d'obtenir un avis favorable sur le projet avant le lancement de la dernière phase de la procédure réglementaire, c'est-à-dire l'enquête publique en 2017.

### **Mérantaise au moulin d'Ors à Châteaufort**

Le projet de restauration de la continuité au niveau du seuil du moulin d'Ors consiste en un contournement du seuil. Celui-ci entraînera un abaissement du lit de la rivière en amont. Les piliers du pont de la chaussée digue pourraient donc se trouver déstabilisés.

En conséquence, le Parc naturel a lancé une consultation de bureaux d'étude experts en géotechnique afin d'identifier les solutions techniques de consolidation du pont-chaussée menant au moulin d'Ors et du pont-seuil sur la rivière Mérantaise (élément du paysage qu'il est prévu de conserver). Sur la base de ces devis obtenus en 2016, une demande de subvention sera lancée en 2017 auprès de l'Agence de l'Eau Seine Normandie.



## **DEUXIÈME VAGUE DE PROJETS**

### **Aulne de la Celle-les-Bordes à la Bâte (Longvilliers)**



La rivière Aulne est une rivière à fort enjeu pour la préservation de la qualité et de sa biodiversité. Les truites fario, indicatrices d'une bonne qualité de la rivière, sont présentes. Afin d'améliorer la qualité chimique et biologique de la rivière, le projet a pour objet de rétablir la continuité sur 13 kilomètres à partir de la ferme de la Noue à La Celle les Bordes jusqu'à la confluence avec la Rémarde à Longvilliers.

La mission de maîtrise d'œuvre a été attribuée au bureau d'étude BIOTEC.

### **Yvette des sources à la Haute Beauce (Dampierre-en-Yvelines, Saint-Forget)**

Les communes de Lévis-Saint-Nom et des Essarts-Le-Roi souhaitent mettre en valeur le fond de vallée de l'Yvette depuis ses sources jusqu'au hameau de Girouard. Cette volonté converge avec l'obligation réglementaire de reconstituer la continuité écologique de la rivière, et les orientations du Plan Paysage et Biodiversité des vallées de l'Yvette en matière d'ouverture de points de vue, de restauration de la sous trame herbacée et de protection des habitats naturels remarquables. Afin de restaurer la totalité de l'Yvette classée en liste 2 (obligation de restaurer la rivière avant fin 2022), le projet se poursuit jusqu'au hameau de la Haute Beauce inclus.

La mission de maîtrise d'œuvre a été attribuée en deux lots aux bureaux d'études BIOTEC et CIAE.

# RESTAURATION DES PRAIRIES HUMIDES DE PORT-ROYAL

- Axe 1 – objectifs 7 (Restaurer et préserver la trame bleue) et 12 (Protéger les espaces, habitats et espèces remarquables, restaurer les milieux altérés)
- Contacts : Alexandre MARI, mission *Agriculture*, François HARDY, mission *Nature et Environnement*
- Budget : 149 821,06 € HT dont 11 964, 21 € HT en fonds propres pour Port Royal
- Partenaires : Communes de Saint-Lambert-des-Bois et de Magny-les-Hameaux, GIP de Port-Royal, Conseil départemental des Yvelines, Agence de l'Eau Seine Normandie

Le projet de restauration des anciennes prairies humides du site historique de Port-Royal-des-Champs s'est inscrit dans une dynamique de préservation d'un continuum de prairies paratourbeuses parmi les plus remarquables du territoire. Comme dans les autres vallées encaissées du territoire, la perte d'usage agricole a laissé place au développement de friches et de boisements.

De septembre à décembre 2016, le Parc a réalisé des travaux de restauration écologique sur les prairies humides de Port-Royal. Il s'est agi ici essentiellement de défricher le fond de vallon afin de répondre à deux objectifs :

1. Mettre en valeur le site de Port-Royal pour retrouver les perspectives paysagères d'autrefois
2. Favoriser le retour d'une biodiversité riche, spécifique aux prairies humides



Les travaux de réouverture conduits sur 6 ha ont permis de préserver des secteurs boisés comme la ripisylve et de mettre en valeur des arbres remarquables. La forte hydromorphie du terrain a nécessité l'intervention d'engins très spécifiques pour réduire l'impact sur des sols extrêmement sensibles aux phénomènes de compactage. Les bois coupés ont pu être valorisés sous forme de plaquettes forestières dans le cadre de la filière locale bois-énergie.

A la suite de ces travaux et dans le but de maintenir ce paysage, la prairie a été mise en pâture. La gestion pastorale a été confiée à la Ferme d'élevage de la Grand'Maison (Chevreuse) avec un suivi régulier du PNR.

**AXE 2 : UN TERRITOIRE  
PÉRIURBAIN  
RESPONSABLE FACE  
AU CHANGEMENT  
CLIMATIQUE**

# ENQUÊTE « USAGES, PRATIQUES ET PAYSAGE DU BOIS-BÛCHE »



- Axe 2 – objectif 16 (Accompagner le développement des filières énergétiques renouvelables locales dont le bois-énergie)
- Contact : Betty HOUGUET, mission *Energie*
- Budget : 2 500 € (salaire stagiaire)
- Partenaires : Université Paris Diderot - LADYSS - ATEMIS

En 2016, la Parc a lancé une étude sur la consommation des particuliers en bois de chauffage bûche. L'objectif était de comprendre les motivations et les pratiques des usagers du bois bûche, dans la perspective de formuler la demande locale en bois bûche. Le manque d'information sur les bonnes pratiques du bois de chauffage ainsi que la demande en bois local ont été identifiés.

En quelques chiffres :

- 178 réponses au questionnaire,
- 42 entretiens,
- 2 restitutions (dont 1 lors d'un atelier PPB avec les contributeurs).

Voir cette étude : <https://www.parc-naturel-chevreuse.fr/new-life-starts-here/nature-ressources-incineration-et-reseau-de-chaleur/questionnaire-usages>

## Paysages Territoires Transition

Le Parc, en collaboration avec des chercheurs de l'Université Paris Diderot-LADYSS-ATEMIS, a été

retenu par le ministère dans le cadre d'un appel à manifestation d'intérêt pour la conception, la réalisation et l'animation d'ateliers territorialisés de recherche-action. Ces ateliers ont pour objectif l'étude et la promotion d'une transition paysagère vertueuse en termes d'autonomie énergétique. L'enquête sur le bois-bûche précédemment mentionnée a été lancée dans ce cadre.



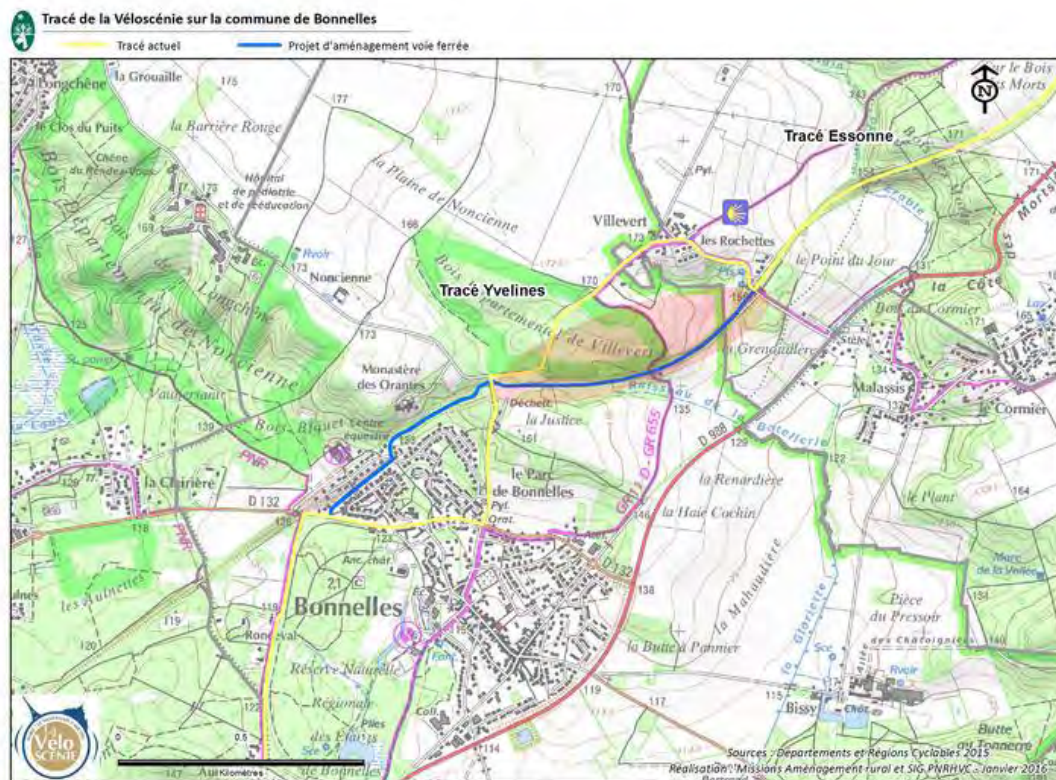
Plus d'information sur le programme : <https://www.parc-naturel-chevreuse.fr/une-autre-vie-sinvente-ici/amenagement-et-paysages/paysages-et-transition-energetique>

# LA VÉLOSCÉNIE, L'ITINÉRAIRE CYCLABLE RELIANT PARIS AU MONT- SAINT-MICHEL

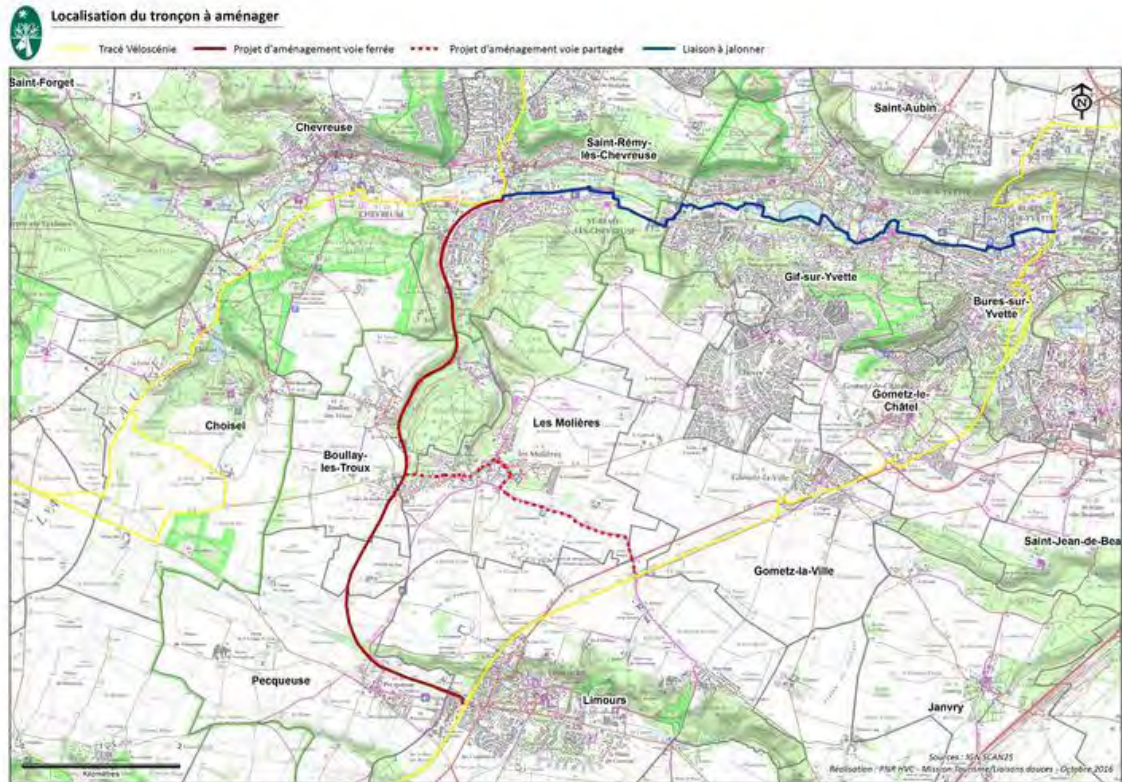
- Axe 2 – objectifs 19 (Développer et promouvoir les transports alternatifs à la voiture individuelle), 38 (Structurer l'offre touristique du territoire et l'adapter aux clientèles, mettre en réseau les acteurs touristiques) et 39 (Renforcer la promotion du territoire)
- Contact : Baptiste PERRIN, mission *Randonnée*
- Partenaires : Conseil départemental des Yvelines, Région Ile-de-France, CC Haute Vallée de Chevreuse, CC du Pays de Limours, Commune de Bonnelles

## Etudes et accompagnement des communes sur les dossiers liés à la Véloscénie :

**Bonnelles** : Réalisation de l'étude d'aménagement d'une voie cyclable sur l'emprise de l'ancienne voie ferrée à Bonnelles constituant la variante sud de l'itinéraire de la Véloscénie. Cette aménagement permettra de poursuivre l'itinéraire de la Véloscénie en site propre jusqu'au centre de Bonnelles ce qui est une véritable chance pour ce tracé qui pourra ainsi compter 4 km de piste en site propre depuis Gometz-la-Ville.



**Saint-Rémy/Limours** : Lancement du projet d'aménagement d'une voie verte entre la gare de Saint-Rémy-lès-Chevreuse et Limours. L'itinéraire reprendrait l'emprise de l'ancienne voie ferrée et permettrait ainsi de relier la gare de Saint-Rémy à Limours via un itinéraire sécurisé en site propre. De plus cet itinéraire permet de relier les deux variantes de la Véloscénie créant ainsi des boucles touristiques intéressantes pour le territoire. La création d'une maison de l'éco-mobilité à deux pas de la gare RER, au pied de la liaison douce, renforce l'intérêt de cette voie qui deviendra un itinéraire- vitrine pour le territoire. Des réunions d'informations et techniques sont réalisées auprès des différents acteurs de ce projet CCPL-CCHVC-Communes-Région, et une pré-étude est ainsi menée.



## PROMOTION



## Eductour des professionnels du tourisme

La Maison du Parc a accueilli le déjeuner du workshop organisé le mardi 28 juin par le Parc et Yvelines Tourisme dans le but de promouvoir l'offre touristique de long de l'itinéraire. Les partenaires touristiques

du territoire (hébergements, services et grands sites touristiques) ont été conviés à rencontrer et à échanger avec 12 tours opérateurs proposant des séjours « vélo » sur les marchés français et étrangers. Nombre de personnes présentes : 50.

Les étapes de l'Eductour :

- 28 juin : Versailles et la Vallée de Chevreuse
- 29 juin : Maintenon à la Cathédrale de Chartres
- 30 juin : Le Perche et les Thermes de Bagnoles de l'Orne
- 1<sup>er</sup> Juillet : La Baie du Mont Saint Michel
- 2 juillet : Grand Départ du Tour de France au Mont Saint-Michel

## **Inauguration de la Véloscénie**

Le mardi 13 septembre, les Conseils départementaux de la Manche et des Yvelines ont organisé l'inauguration de l'itinéraire à la Maison du Parc (château de la Madeleine).

Nombre de personnes présentes : 100

**AXE 3 : VALORISER UN  
HÉRITAGE EXCEPTIONNEL  
ET ENCOURAGER UNE VIE  
CULTURELLE URBAINE ET  
RURALE**



# RÉALISATION D'UNE BASE DE DONNÉES INTERPARCS POUR LE PATRIMOINE

- Axe 3 – objectif 23 (Améliorer la connaissance culturelle du territoire)
- Contacts : Sophie DRANSART et Amandine ROBINET, mission *Culture et Patrimoine*, Emilie DUC, mission *SIG-Evaluation-Informatique*
- Budget : Régie PNR
- Partenaires : PNR franciliens, Service régional de l'Inventaire

Cette base, créée en 2012, est alimentée par les inventaires en cours, via une interface Web interne de saisie et de consultation. Les champs remplis touchent à l'histoire, à l'architecture et à l'état de conservation actuel des éléments étudiés. Les documents détenus ainsi que les photos prises lors des inventaires y sont également associés. Cet outil a été relié au SIG, permettant ainsi, en plus de la localisation précise et de la cartographie simple des éléments bâtis patrimoniaux, de réaliser des analyses spatiales à partir des champs renseignés (répartition des fermes ou des moulins, identification des éléments à restaurer ou à protéger, etc.).

En 2016, cette base de données a fusionné avec celle des trois autres Parcs franciliens (Vexin Français, Gâtinais Français et Oise-Pays de France) en un nouvel outil unique de saisie et de consultation cartographique qui sera, à termes, consultable par le public.

The screenshot shows the 'INVENTAIRE DU PATRIMOINE BÂTI' web interface. On the left is a map view with many red markers. On the right is a data entry form with the following sections:

- Saisie obligatoire**
  - Références observateur
  - Type: Patrimoine domestique (ville)
  - Résumé descriptif
  - Caillastre Napoléonien
- Caractéristiques**
  - Localisation: Description, Historique, Intérêt et protection, Éléments dérivés
  - Valorisation: Paysage, Images, Bibliographie
- Adresse**
  - Commune: GDF-GUR-VIVETTE
  - Adresse: Alphonse Pécard (rue), 10, 12, 14
  - Urbanisme: Documents d'urbanisme, PLU:2007:Urb
  - Précision géolocalisation: Néant, déposé, Qualité, positionnement
- 7 Documents**
  - Photo Fiche - Vue d'ensemble
  - Ajouter un nouveau document

# INVENTAIRE DES MAIRIES-ÉCOLES DU TERRITOIRE

- Axe 3 – objectif 23 (Améliorer la connaissance culturelle du territoire)
- Contacts : Sophie DRANSART et Amandine ROBINET, mission *Culture et Patrimoine*
- Budget : Régie PNR
- Partenaires : Communes



*Courson-Monteloup*

Outre les inventaires topographiques menés sur deux nouvelles communes du Parc (Méré et Saint-Jean-de-Beauregard), une étude thématique a été développée sur les mairies-écoles du territoire.

L'objectif premier de l'inventaire des mairies-écoles a été d'incarner la thématique nationale des Journées Européennes du Patrimoine consacrées en 2016 à la citoyenneté. L'étude a été l'occasion de revaloriser un patrimoine ordinaire et oublié lors de ces Journées Européennes du Patrimoine, et plus largement par la préparation d'un livret abordant les aspects historiques et architecturaux de cette nouvelle typologie d'édifices publics. D'un point de vue pratique, l'objectif est aussi d'expliquer les caractéristiques de cette architecture particulière qui ne sont pas toujours prises en compte dans les aménagements.

Des fiches spécifiques ont été réalisées pour les mairies-écoles des communes de Boullay-les-Troux, Choisel, Clairefontaine-en-Yvelines, Fontenay-les-Briis, Gometz-la-Ville, Jouars-Pontchartrain, Méré, Le Perray-en-Yvelines, Les Bréviaires, Saint-Forget et Saint-Léger-en-Yvelines.

Télécharger les fiches descriptives des mairies-écoles étudiées : <https://www.parc-naturel-chevreuse.fr/park-protected-area/un-territoire-preserve-patrimoine-historique-mairies-ecoles/fiches-descriptives>

# ACCOMPAGNEMENT D'INSTALLATION DE STRUCTURES CULTURELLES

- Axe 3 – objectif 26 (Accompagner, soutenir et valoriser les activités et les acteurs culturels du territoire)
- Contact : Sophie DRANSART, mission *Culture et Patrimoine*,
- Budget : Régie PNR
- Partenaires : Communes, DRAC, services culturels de la Région IDF et du Conseil départemental des Yvelines

En 2016, trois nouveaux lieux culturels se sont ouverts sur le Parc. La mission *Patrimoine Culture* les a accompagnés de différentes manières :

## La Chapelle (Clairefontaine-en-Yvelines)

La Chapelle, qui fut adjointe en 1958 à l'Abbaye Notre-Dame de Clairefontaine, fait partie du patrimoine architectural et culturel du département des Yvelines. Après le départ des dernières sœurs dominicaines en 1996, La Chapelle a réouvert ses portes le 10 septembre 2016.

Situé au cœur du village de Clairefontaine-en-Yvelines, ce lieu a pour vocation première de promouvoir l'art contemporain sous ses différentes formes artistiques : expositions temporaires et balade dans le parc de sculptures, événements culturels (pièces de théâtre, concerts, spectacles de danse...) et ateliers pédagogiques.

### Rôle du Parc :

- Conseil en ingénierie culturelle.
- Aide à la formulation du projet d'établissement.
- Aide à la structuration administrative : valorisation du lieu auprès des instances institutionnelles culturelles (DRAC, Région, Département).
- Mise en réseau avec les structures locales qui a abouti à l'organisation d'une exposition commune avec l'association Hélium.
- Relais en communication.



## Le Lieu (Gambais)

Un collectif d'habitants, réuni autour de la Compagnie Les Fugaces, a entrepris la réhabilitation de bâtiments appartenant au Groupe Mutualiste RATP, afin de le transformer en un lieu de création et de résidences artistiques.

L'inauguration a eu lieu le samedi 15 octobre 2016.

### Rôle du Parc :

- Conseil en ingénierie culturelle.
- Aide à la structuration administrative : valorisation du lieu auprès des instances institutionnelles culturelles (DRAC, Région, Département).
- Mise en réseau avec les structures locales et valorisation du projet auprès des communes.
- Relais en communication



## Le Musée-maison Raymond Devos (Saint-Rémy-lès-Chevreuse)

La Fondation Raymond Devos, créée et reconnue d'utilité publique en 2009 a pour objectif de protéger, promouvoir et perpétuer l'œuvre du poète. En 2016, fidèle à la volonté de Raymond Devos, elle transforme sa maison qui devient alors le premier grand musée consacré à un artiste du music-hall.

### Rôle du Parc :

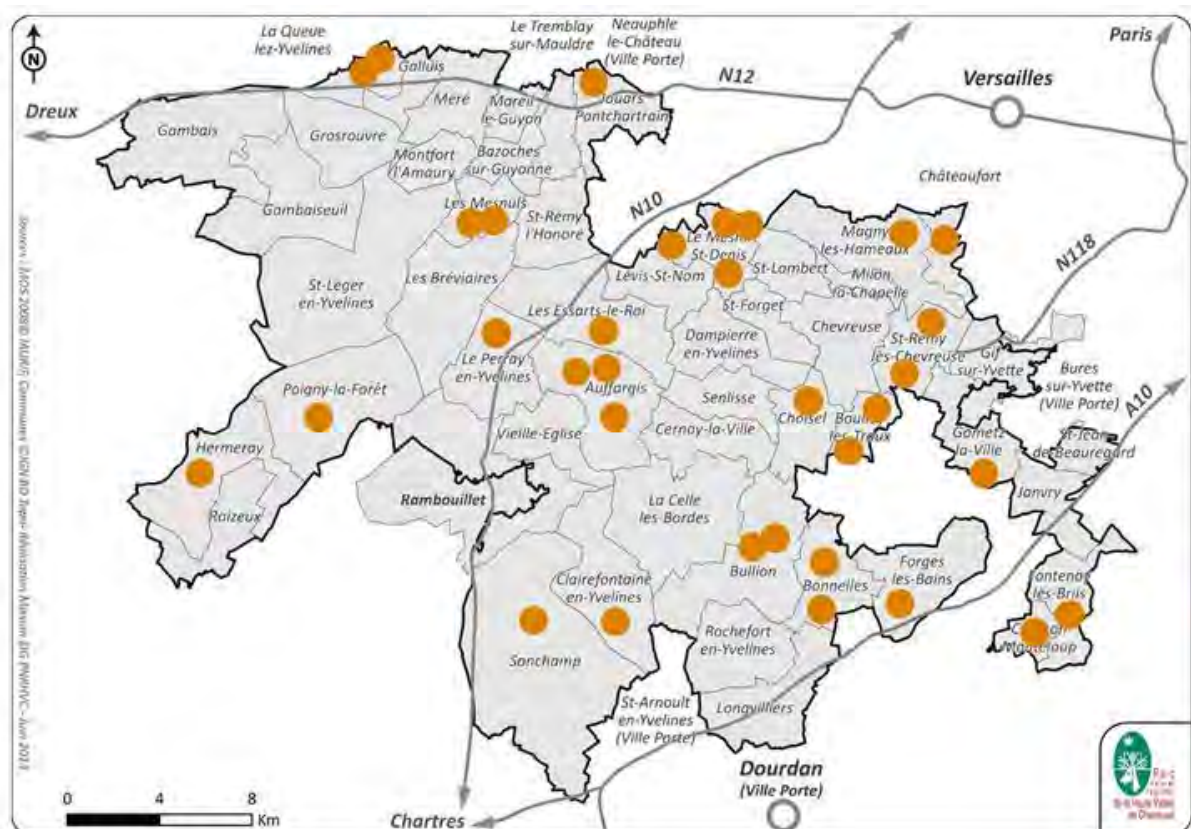
- Conseil en ingénierie culturelle.
- Aide à la formulation du projet d'établissement et à la structuration interne.
- Relais en communication

# PROJETS D'AMÉNAGEMENT URBAIN ACCOMPAGNÉS PAR LE PARC

- Axe 3 – objectif 22 (Préserver les morphologies urbaines, développer un urbanisme et une architecture innovants et de qualité)
- Contacts : Sophie DRANSART et Amandine ROBINET, mission *Culture et Patrimoine*, Bernard ROMBAUTS, mission *Architecture*, Jennifer BUREAU et Tania DELAITRE, mission *Urbanisme*, Marion DOUBRE, mission *Paysage*
- Budget : Régie PNR
- Partenaires : Architectes des bâtiments de France, Communes et Intercommunalités

Le Parc naturel régional accompagne les projets d'aménagement urbain, paysager et architectural des communes. Que ce soit un projet de logements, de reconversion de ferme patrimoniale, d'espace public ou de revitalisation de centre bourg, l'équipe technique met à disposition son expertise pour conseiller et orienter les élus des communes dans leur choix et leur dialogue avec les promoteurs / aménageurs, bailleurs et partenaires institutionnels. Concilier tous les champs de l'aménagement (urbanisme, paysage, architecture, patrimoine, environnement, développement économique...), adapter les projets au milieu rural et à leur contexte, expérimenter/innover ... sont autant d'objectifs de leur intervention.

En 2016, elle a suivi plus d'une quarantaine de projets sur le territoire du PNR.



Communes	Projets
Le Mesnil-Saint-Denis	Coulée verte
	Ferme de Beaurain ( <i>recherche de porteurs de projet</i> )
	Foyer Sully
	Ferme Thérapeutique
Fontenay-les-Briis	Centre-ville
Bonnelles	Ecoquartier
	La Poste
	Ferme Laurent ( <i>accompagnement stricte des aménageurs</i> )
	+ projets paysagers
Boullay-les-Troux	Champ Croche
	Indivision Marion
Les Essarts-le-Roi	Château d'eau
	Château de l'Artoire
Bullion	La Chataigneraie
	Les Cressonnières
Le Perray-en-Yvelines	La Perche aux mares
Châteaufort	Les Marnières
Forges-les-Bains	Vitalis
	Centre bourg
	Ferme d'Ardillères ( <i>accompagnement du propriétaire</i> )
Gometz-la-Ville	Centre bourg
Auffargis	Place de l'Arsenal
	A côté de la mairie
	Rue Creuse
Magny-les-Hameaux	Mare Mazarin
	Ferme de Gomberville ( <i>accompagnement du promoteur immobilier</i> )
	Ferme de Villeneuve ( <i>conseil en amont pour un projet de reconversion en logements par les propriétaires</i> )
Clairefontaine-en-Yvelines	Centre bourg
	+ Projets Paysagers
Saint-Rémy-lès-Chevreuse	Pôle Gare
	Petit Chevincourt
	Maison de l'Eco mobilité
Sonchamp	Eco Quartier Val de Briquesard (La Hunière)
CCHVC / CCPL	Véloscénie
Saint-Léger-en-Yvelines	projets Paysagers
Choisel	Revitalisation Centre bourg
Hermeray	Projets Utopies – Centre bourg
Jouars-Pontchartrain	ZAC
Les Mesnuls	Opération 9 logements
	Centre bourg
Poigny-la-Forêt	Abbaye des Moulineaux
Courson-Monteloup	Château

**AXE 4 : UN DÉVELOPPEMENT  
ÉCONOMIQUE ET SOCIAL  
INNOVANT ET DURABLE AUX  
PORTES DE LA MÉTROPOLE**

# MESURES AGROENVIRONNEMENTALES ET CLIMATIQUES

- Axe 4 – objectif 34 (Contribuer au dynamisme de la filière agricole)
- Contact : Alexandre MARI, mission *Agriculture durable*
- Budget (animation) : 17 563,57 €
- Partenaires : Direction Régionale Interdépartementale de l'Alimentation, de l'Agriculture et de la Forêt d'Ile-de-France, Conseil régional d'Ile-de-France, Directions Départementales des Territoires des Yvelines et de l'Essonne


## CAMPAGNE 2016

Les MAEC (« C » pour climatiques) sont une nouvelle génération de mesures agroenvironnementales destinées à accompagner l'évolution des pratiques agricoles pour qu'elles soient respectueuses de l'environnement et qu'elles contribuent à atténuer les effets du réchauffement climatique. La rémunération des mesures est fondée sur les surcoûts et manques à gagner qu'impliquent le maintien ou le changement de pratiques pour les exploitants. Ce dispositif financier ne transite pas par le PNR mais directement via les aides du second pilier de la Politique Agricole Commune. Le rôle du Parc est de conseiller les exploitants sur les mesures les plus adaptées au profil de leur exploitation mais également de tenir compte des enjeux environnementaux du territoire, et de les accompagner tout au long de la contractualisation.

L'engagement porte sur une durée de 5 années consécutives et peut être conduit à la parcelle (mesures unitaires) ou à l'échelle de l'exploitation (mesures systèmes) ou simplement sur des éléments plus localisés (mesures linea). Un suivi technique est réalisé annuellement pour aider les exploitants à ajuster leurs pratiques à atteindre les objectifs des mesures à l'issue du contrat.

Ce programme de MAEC est ouvert sur l'ensemble du périmètre classé du Parc auquel viennent s'ajouter plusieurs communes périphériques (Yvelines et Essonne), soit un total de 63 communes (Cf. liste des communes concernées et les mesures proposées pour la période 2015-2020 : [https://www.parc-naturel-chevreuse.fr/sites/default/files/media/notice\\_maec\\_20152020.pdf](https://www.parc-naturel-chevreuse.fr/sites/default/files/media/notice_maec_20152020.pdf))

En 2016, le Parc a poursuivi l'animation du programme (financement Région Ile-de-France et Feader pour 80% et fonds propres PNR pour 20%) avec la contractualisation de 9 nouveaux exploitants pour une surface totale de 564 ha. Le détail des contrats 2016 est présenté dans le tableau ci-dessous :

 **PAEC "PARC NATUREL RÉGIONAL DE LA HAUTE VALLÉE DE CHEVREUSE"**  
**CONTRACTUALISATION 2016**  
11 contrats sur 9 exploitations

TYPLOGIE DE MESURE	CODE MESURE PNRHVC	DÉSIGNATION DE LA MESURE	NB. EXPLOITATIONS ENGAGÉES	SURFACE ENGAGÉE (en HA)	QUANTITÉ ENGAGÉE	RÉMUNÉRATION UNITAIRE	TOTAL RÉMUNÉRATION SUR 5 ANS (2016-2020)
Mesures surfaciques	unitaire	IF_PNRC_HE25	1	3	-	301,43 €/ha/an	4 521,45 €
	unitaire	IF_PNRC_HE07	1	1	-	206,01 €/ha/an	1 030,05 €
	unitaire	IF_PNRC_HE50	1	1,08	-	390,94 €/ha/an	2 111,07 €
Mesures systémiques	système	IF_PNRC_SGN1	2	57,41 85	-	116,26 €/ha/an	33 372,43 € 49 410,15 €
	système	IF_PNRC_SPE1	2	154 263	-	205,98 €/ha/an	150 000,00 € 150 000,00 €
Mesures ponctuelles	linéaire	IF_PNRC_HA02	1	-	300 ml	0,54 €/ml/an	810,00 €
	unitaire	IF_PNRC_AR02	1	-	3 U	7,92 €/U/an	118,80 €
	unitaire	IF_PNRC_PE02	1	-	2 U	59,665 €/mare/an	596,65 €
				<b>564,49</b>			<b>357 568,12 €</b>



# SCÉNOGRAPHIE ET MUSÉOGRAPHIE DU PETIT MOULIN

- Axe 4 – objectif 39 (Renforcer la promotion du territoire)
- Contact : Anne LE LAGADEC, Directrice, Mariannick DUMAZEAU, Laura LECA, Nicola BARONE, mission *Tourisme*
- Budget de la muséo/scénographie : 170 000€ hors travaux de réhabilitation du moulin.
- Partenaires : Conseil scientifique du Petit Moulin, commune de Cernay-la-Ville, Association des Peintres de la Vallée de Chevreuse
- Prestataires :
  - muséographie : Virginie Pivard-la boîte à idées
  - scénographie : Henri Joachim, Isabelle Abiven-La fabrique créative
  - multimédia-audiovisuels : Gilles Boustani, Jean-Damien Charrière, Marc Mamane - Sim et Sam

En 2016, ont eu lieu les dernières étapes de finalisation du site et du bâtiment :

- Fin de travaux de réhabilitation
- Installation de la scénographie et de la muséographie
- Installation des multimédias et audiovisuels
- Mise en place des panneaux routiers et de la signalétique

L'inauguration s'est tenue le 15 octobre 2016. Puis l'équipe du Petit Moulin a lancé la programmation 2016/2017 du site : contes, visites guidées, visites de groupes, conférences thématiques, balades accompagnées en extérieur, pique-nique des peintres, fête des moulins...

## L'Estampille/L'Objet d'Art Hors- série n° 106

### Le Petit Moulin des Vaux de Cernay, Un musée/ des paysages/ une colonie de peintes

L'histoire particulière des Vaux de Cernay, une colonie de peintres de la seconde moitié du XIXe siècle et tombée dans l'oubli, est relatée dans ce numéro spécial de la revue l'Objet d'Art, parue lors de l'ouverture du Musée de site. Cette édition s'attarde sur l'objectif poursuivi par la création du petit musée : la réhabilitation d'un paysage pittoresque, autrefois très prisé car original en Ile-de-France de par son relief, la présence de l'eau et de nombreux moulins. Il était parcouru par de nombreux artistes en villégiature ou par des Parisiens au temps des premiers loisirs. La revue souligne les traits patrimoniaux du site, le chaos de grès, les cascades peintes par de nombreux artistes, la forêt omniprésente. Il présente également quelques peintres figures marquantes et les tableaux les plus emblématiques qui furent réalisés en plein air dans les Vaux de Cernay.



# REDYNAMISATION DES CENTRES-BOURGS

- Axe 4 – objectif 30 (Maintenir et développer l'artisanat, le commerce et les services de proximité)
- Contacts : Xavier STEPHAN, Frédérique ZERAFKA, mission *Développement économique*
- Budget : 180 000 € (Région Ile-de-France, Pacte rural) + 227 050€ Fonds PNR -FISAC
- Partenaires : Chambres consulaires

## Volet Collectivité – 223 000€

La commune de Choisel a été accompagnée par le Parc afin d'obtenir auprès de la Région Ile-de-France 150 000€ pour l'acquisition d'une maison d'habitation dans le cadre du Pacte de ruralité. L'objectif est d'y créer une auberge en cœur de village.

La commune de Clairefontaine-en-Yvelines a été accompagnée dans la rédaction du dossier de demande de subvention FISAC pour la construction d'une boulangerie-pâtisserie (accord de subvention du Fisac de 73 000€). Le PNR accompagne la commune dans la recherche et la sélection de candidats à l'installation.

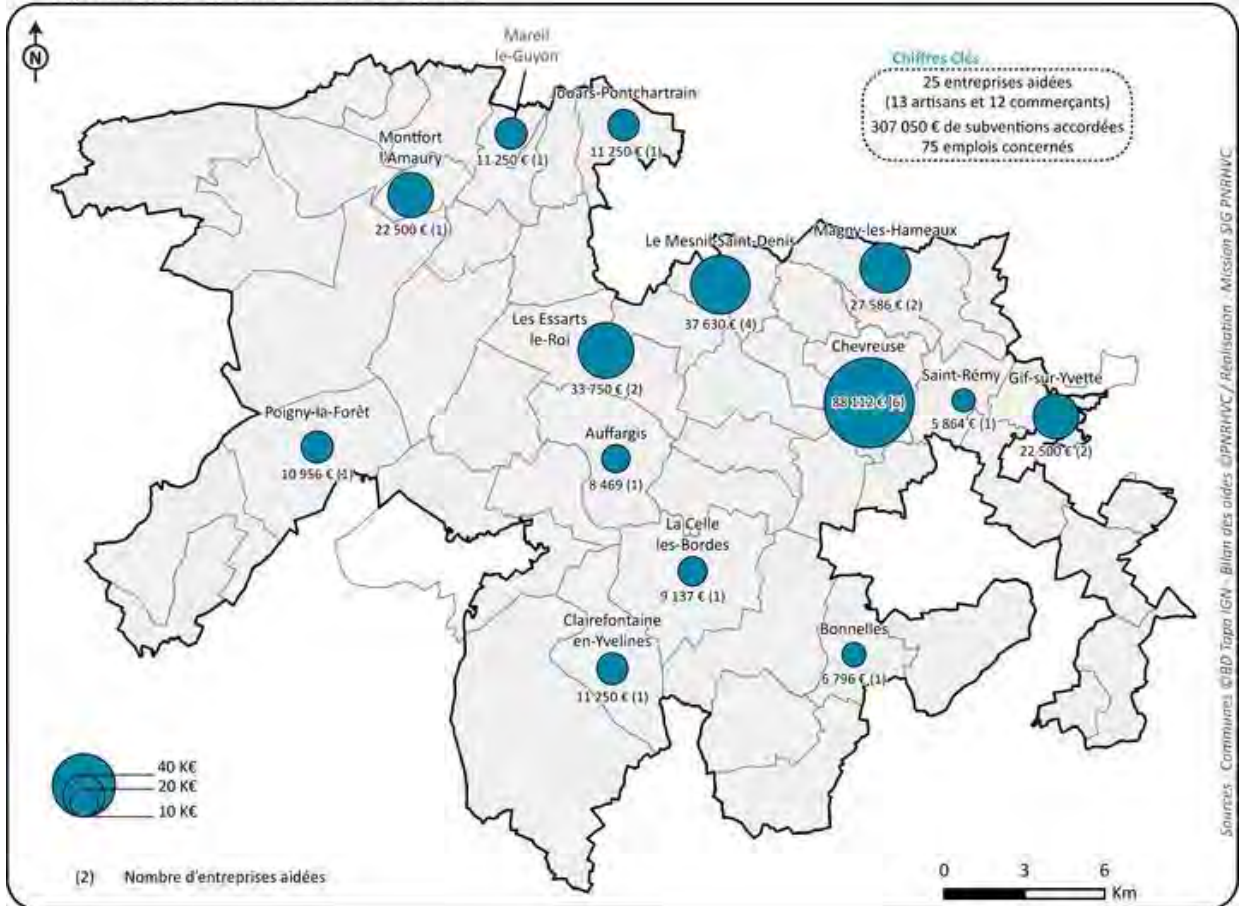


## Volet Commerces - 307 050€

Dans le cadre du PACTE RURAL, la commission Développement économique a accordé des subventions pour les projets d'investissement de sept commerces qui ont réalisé 414 500€ d'investissements (fromagerie, boulangerie, restaurants, opticien, commerce ambulant, salon de coiffure). Sont concernées les communes de Chevreuse, Poigny-la-Forêt, Magny-les-Hameaux, Gif-sur-Yvette, le Mesnil-Saint-Denis, Bonnelles et Saint-Rémy-lès-Chevreuse.

Dans le cadre du Fonds d'Intervention pour les Services, l'Artisanat et le Commerce (FISAC) du Parc naturel régional (PNR) de la Haute Vallée de Chevreuse, la commission Développement économique a accordé des subventions pour les projets d'investissement de 18 commerces qui ont réalisé 2M € d'investissements.

## Répartition des subventions accordées en 2016



**AXE TRANSVERSAL :  
CONTINUER À ÊTRE  
INNOVANTS ENSEMBLE**

# ACTION EDUCATIVE AVEC LES SCOLAIRES

- Axe transversal – objectif A (Structurer une offre éducative adaptée aux enjeux du territoire)
- Contact : Frédéric POUZERGUES, mission *Education à l'Environnement*
- Budget : 7 700 €
- Partenaires : Education Nationale, Agence de l'Eau Seine-Normandie, Guides de Parc, Association Ville Verte, Centre d'Etude de Rambouillet et de sa Forêt (CERF), association Bonnelles Nature, guide conférencière Aurélie Erlich

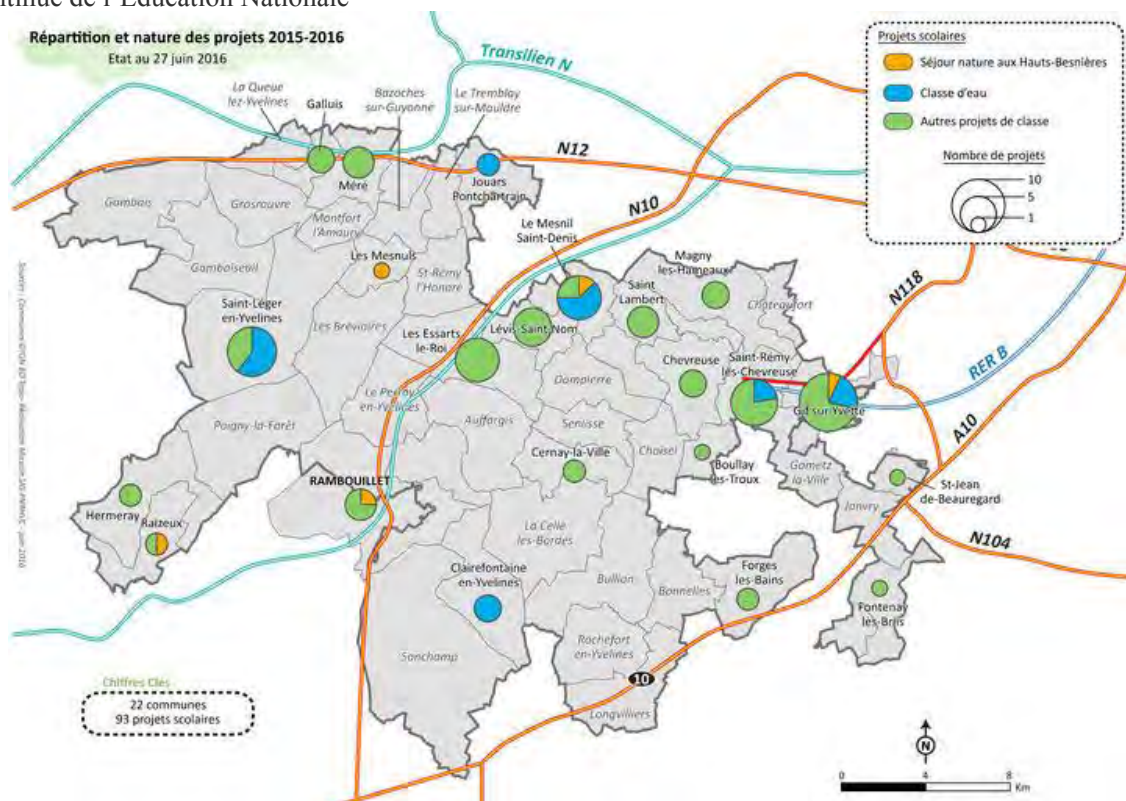
## Principales actions mises en place :

- Edition du livret d'offres pédagogiques
- Séjours Nature au CIN des Hauts-Besnières
- Classes d'eau (subventions AESN)
- Formation des enseignants
- Fête des écoles du Parc (valorisation)

## Quelques chiffres :

84 classes engagées dans des actions éducatives avec le Parc et les acteurs éducatifs du territoire dont 67 soutenues directement par le Parc et 45 avec interventions directes des missions *Education à l'Environnement* et/ou *mission Environnement*.

75 enseignants ont bénéficié d'une formation proposée par le PNR dans le cadre du plan de formation continue de l'Education Nationale



# INSTANCES ET ÉQUIPE

## CALENDRIERS 2016 DES INSTANCES DU PARC

### Comités syndicaux :

- 29 mars, 13 avril, 4 juillet, 27 septembre, 12 décembre

### Bureaux syndicaux

- 13 avril, 4 juillet, 27 septembre, 7 novembre, 6 décembre

### Commissions plénières thématiques

- **Architecture, Urbanisme et Paysage** : 23 mars (plénière), 1<sup>er</sup> février, 4 avril, 6 juin, 8 août, 26 septembre, 17 octobre, 21 novembre (restreintes)
- **Agriculture** : 15 novembre (plénière), 5 avril, 16 septembre (restreintes)
- **Biodiversité et Environnement** : 27 janvier, 23 juin, 15 septembre, 2 novembre, 29 novembre (restreintes)
- **Education à l'environnement et au territoire** : 27 juin, 9 novembre (plénières), 26 janvier, 14 décembre (restreintes)
- **Patrimoine Culture** : 30 novembre (plénière), 20 janvier, 27 avril, 29 juin, 19 octobre (restreintes culture), 6 avril, 6 juillet, 19 octobre (restreintes patrimoine)
- **Tourisme, Déplacements, Liaisons douces** : 10 février, 19 mai (restreintes)
- **Développement Economique et Energie** : 9 mars (plénière), 9 mars, 6 avril, 22 juin, 6 septembre, 28 novembre (restreintes)
- **Communication et Animation** : pas de commission en 2016

## MOUVEMENT DU PERSONNEL EN 2016

- Arrivée de Jean-Eric JHUEL en avril 2016 (gardien CIN).
- Arrivée de Karine LEFEVRE en avril 2016 à la mission *Nature et Environnement* (chargée d'études).
- Départ de Ghyslaine WOLFF, remplacée par Alexandre MARI qui quitte la mission *Nature et Environnement* et devient chargé de mission *Agriculture* (avril).
- Départ de Véronique FRANCOLIN du poste de Responsable administrative et financière, remplacée par Karine DORMOIS (octobre).